



KOMUNITNÝ PLÁN SOCIÁLNYCH SLUŽIEB OBCE HYBE

pre obdobie rokov 2025 - 2031

Spracovateľ: MAS Horný Liptov

Júl 2025

OBSAH

1. Úvod ku komunitnému plánu sociálnych služieb obce Hybe	3
1.1 Teoretické a legislatívne východiská	3
2. Popis východiskovej situácie	6
2.1 Analýza demografických údajov a sociálnej situácie	6
2.1.1 Socio-ekonomické väzby v regióne horný Liptov	6
2.1.2 Demografické údaje obce Hybe	9
2.1.3 Trh práce	13
2.2 Prehľad sociálnych služieb podľa druhov, foriem a poskytovateľov	15
2.2.1 Sociálne služby poskytované v okrese Liptovský Mikuláš	16
2.2.2 Analýza súčasného stavu poskytovaných sociálnych služieb v obci Hybe	25
2.3 Analýza požiadaviek prijímateľov sociálnych služieb	27
2.3.1 SWOT analýza sociálnych služieb	27
2.3.2 Výsledky dotazníkového prieskumu	29
2.3.3 Vyhodnotenie KPSS 2018 – 2022	31
3. Určenie a charakteristika cieľov KPSS 2025 - 2031	35
4. Akčný plán 2025 – 2031	40
4.1 Organizačné zabezpečenie realizácie dokumentu	42
4.2 Spôsob vyhodnotenia realizácie dokumentu	42
4.3 Merateľné ukazovatele hodnotenia KPSS	43
4.3.1 Legislatívne zmeny v oblasti sociálnych služieb v rokoch 2025 - 2026	44
5. Záver	47
6. Prehľady	48
6.1 Prehľad použitých skratiek	48
6.2 Prehľad platnej legislatívy a informačných zdrojov	49
6.3 Prehľad spracovaných grafov a tabuliek	50
7. Prílohy	51

1. Úvod ku komunitnému plánu sociálnych služieb obce Hybe

1.1 Teoretické a legislatívne východiská

Komunitné plánovanie sociálnych služieb patrí v zmysle § 83 Zákona č. 448/2008 Z. z. o sociálnych službách v znení neskorších predpisov do pôsobnosti obce, ktorá ho vypracúva v súlade s národnými prioritami rozvoja sociálnych služieb. Zohľadňuje pritom miestne špecifiká a potreby fyzických osôb v oblasti sociálnych služieb poskytovaných v jej územnom obvode.

Komunitný plán vytvára podmienky na podporu komunitného rozvoja v oblasti poskytovania sociálnych služieb. Hlavným cieľom a prínosom komunitného plánovania je zvyšovanie dostupnosti a kvality sociálnych služieb.

Tvorba resp. povinnosť vypracovať komunitný plán sociálnych služieb (ďalej len „KPSS“) vyplýva z § 80 zákona o sociálnych službách, ktorý v rámci pôsobnosti obce ukladá miestnym samosprávam vypracovať a schváliť KPSS vo svojom územnom obvode.

Zákonom NR SR č. 416/2001 Z. z. o prechode niektorých pôsobností z orgánov štátnej správy na obce a na vyššie územné celky (VÚC) došlo k preneseniu pôsobnosti na úseku sociálnej pomoci hlavne v oblasti poskytovania opatrovateľskej služby a starostlivosti o seniorov. Obec sa v oblasti sociálnych služieb riadi nasledovnými zákonmi: Zákon č. 369/1990 Zb. o obecnom zriadení v platnom znení, Zákon č. 448/2008 Z. z. o sociálnych službách a o zmene a doplnení zákona č. 455/1991 Zb. o živnostenskom podnikaní (živnostenský zákon) v znení neskorších predpisov, Zákon č. 417/2013 Z. z. o pomoci v hmotnej núdzi, Zákon č. 601/2003 Z. z. o životnom minime, Zákon č. 36/2005 Z. z. o rodine a Zákon č. 305/2005 Z. z. o sociálnoprávnej ochrane detí a o sociálnej kuratele.

Komunitné plánovanie v obci Hybe nadväzuje na strategické dokumenty miestneho, regionálneho aj národného významu:

- Národné priority rozvoja sociálnych služieb na roky 2021 – 2030
- Konceptia rozvoja sociálnych služieb Žilinského samosprávneho kraja na roky 2024 – 2031
- PHSR Žilinského samosprávneho kraja 2021+
- Spoločný program hospodárskeho rozvoja a sociálneho rozvoja obcí Horného Liptova do roku 2030 (skrátene Spoločný program rozvoja obcí Horného Liptova do roku 2030, SPRO), ktorého súčasťou je aj obec Hybe. Sociálne služby sú v SPRO zadefinované v špecifickom ciele 1 Zlepšiť základnú vybavenosť a služby v regióne, opatrenie 1.3 Zvýšiť bezpečnosť a skvalitniť sociálnu a občiansku vybavenosť
- Všeobecne záväzné nariadenia č.2/2021 o sociálnych službách a úhrade za sociálne služby v podmienkach obce Hybe, č. 1/2024 o poskytovaní finančného príspevku na stravovanie, č. 7/2022 o podmienkach poskytovania dotácií na záujmové vzdelávanie detí, č. 2/2025 o určení výšky príspevku na čiastočnú úhradu výdavkov v školách a školských zariadeniach, ktorých zriaďovateľom je obec Hybe

Komunitné plánovanie je otvoreným procesom zisťovania potrieb prijímateľov sociálnych služieb a hľadanie zdrojov a najlepších riešení na ich napĺňanie v spolupráci s poskytovateľmi sociálnych služieb. Je to dynamický proces, ktorý pružne reaguje na zmenu okolností, zmenu legislatívy,

sociálneho prostredia a správania sa prijímateľov sociálnych služieb, výsledkom ktorého je komunitný plán so zadanými prioritami a finančnými možnosťami na obdobie rokov 2025 - 2031.

Hlavným cieľom komunitného plánovania je zabezpečiť dostupnosť sociálnych služieb tým, ktorí ich potrebujú.

Podľa § 80 zákona č. 448/2008 Z. z. o sociálnych službách v platnom znení je obec správnym orgánom v konaniach o odkázanosti na sociálnu službu v zariadeniach pre seniorov, v zariadení opatrovateľskej služby, v dennom stacionári a o odkázanosti na opatrovateľskú službu.

Obec má poskytovať základné sociálne poradenstvo a v prípade potreby má poskytovať alebo zabezpečovať:

- sociálnu službu v nízkoprahovom dennom centre, nocľahárni, zariadení pre seniorov, zariadení opatrovateľskej služby a v dennom stacionári,
- nízkoprahovú sociálnu službu pre deti a rodinu,
- opatrovateľskú službu,
- prepravnú službu,
- odľahčovaciu službu,
- pomoc pri osobnej starostlivosti o dieťa podľa § 31,
- terénnu sociálnu službu krízovej intervencie.

Obec môže poskytovať alebo zabezpečovať poskytovanie aj iných druhov sociálnej služby podľa § 12, napríklad podpornú sociálnu službu v zariadení (denné centrum, jedáleň, práčovňa), stredisko osobnej hygieny, sprostredkovanie tlmočnickej služby, sprostredkovanie osobnej asistencie, sprievodcovskú službu, požičiavanie pomôcok, monitorovanie a signalizáciu potreby pomoci, krízovú pomoc poskytovanú prostredníctvom telekomunikačných technológií, pomoc pri výkone opatrovníckych práv a povinností, pomoc pri uplatňovaní práv a právom chránených záujmov ako samostatnú odbornú činnosť, terénnu sociálnu službu prostredníctvom terénnych programov.

Od 1. 1. 2014 boli rozšírené možnosti poskytovania sociálnej služby krízovej intervencie, a to o § 24 a - § 24 d uvedeného zákona:

- terénna sociálna služba krízovej intervencie,
- nízkoprahové denné centrum
- integračné centrum
- komunitné centrum

V prípade, že obec niektorú zo sociálnych služieb neposkytuje, môže uzatvárať zmluvu o

- poskytovaní sociálnej služby,
- poskytovaní finančného príspevku pri odkázanosti fyzickej osoby na pomoc inej fyzickej osoby pri úkonoch sebaobsluhy a finančného príspevku na prevádzku poskytovanej sociálnej služby neverejnemu poskytovateľovi sociálnej služby.

1.1 Proces spracovania KPSS obce Hybe

Komunitný plán sociálnych služieb obce Hybe na roky 2025 - 2031 je pokračujúcim dokumentom plánovania komunitných a sociálnych služieb v obci a vzniká ako aktualizácia Komunitného plánu sociálnych služieb obce Hybe z rokov 2018 - 2022 (ďalej len „KPSS 2018 - 2022“). Vychádza z jeho výsledkov v strategickej časti a nadviazal na prehľady a vývoj jednotlivých analýz.

Zdroje informácií boli získané z obecného úradu Hybe, Štatistického úradu SR a ústredia Úradu práce sociálnych vecí a rodiny. Ďalšie informácie boli získané ako výstupy pracovných stretnutí so zástupcom obce a zapojenia verejnosti prostredníctvom dotazníka. Dokument nadväzuje a detailnejšie rozpracováva opatrenia o sociálnom rozvoji zadefinované v strategických dokumentoch miestneho, regionálneho a národného významu.

Cieľom pracovných stretnutí pri príprave KPSS obce bolo zmapovať súčasnú situáciu občanov z pohľadu potrieb a možností poskytovania sociálnych služieb v obci a v regióne. Komunitný plán nerieši samostatne jednotlivé cieľové skupiny (seniori, mladí ľudia, ...), zameriava sa na sociálnu situáciu občanov v obci prierezovo. Na základe osobných rozhovorov, analýzy demografických údajov a zostavenej SWOT analýzy boli v procese spracovania dokumentu stanovené ciele, opatrenia a zostavený akčný plán na obdobie rokov 2025 - 2031. Verejnosť sa do procesu prípravy komunitného plánu zapojila vyplnením dotazníka a návrh dokumentu bol prerokovaný na obecnom zastupiteľstve.

Komunitný plán sociálnych služieb obsahuje najmä:

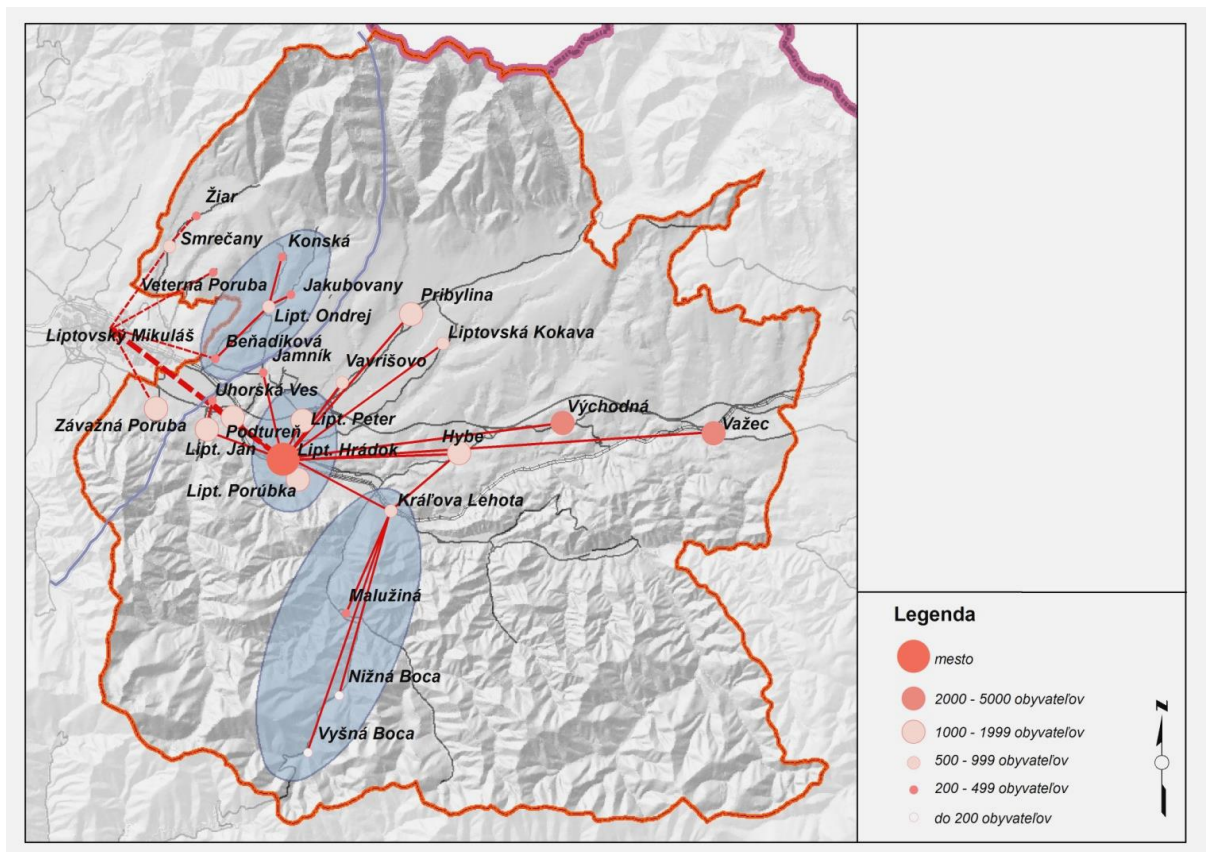
- analýzu demografických údajov a sociálnej situácie v územnom obvode obce;
- analýzu poskytovaných sociálnych služieb podľa jednotlivých druhov sociálnych služieb, foriem sociálnych služieb a poskytovateľov sociálnych služieb v územnom obvode obce;
- analýzu požiadaviek prijímateľov sociálnych služieb a ďalších obyvateľov na rozvoj sociálnych služieb podľa jednotlivých druhov sociálnych služieb, foriem sociálnych služieb a cieľových skupín v územnom obvode obce;
- určenie cieľových skupín, cieľov a priorít rozvoja sociálnych služieb v územnom obvode obce;
- časový plán realizácie komunitného plánu sociálnych služieb a spôsob vyhodnocovania.

2. Popis východiskovej situácie

2.1 Analýza demografických údajov a sociálnej situácie

2.1.1 Socio-ekonomické väzby v regióne horný Liptov

Obec Hybe je súčasťou územia horného Liptova, ktoré tvorí 24 obcí a mesto Liptovský Hrádok. Administratívno-kultúrnym centrom územia horného Liptova je mesto Liptovský Hrádok, ktoré je najmenším mestom v historickom regióne Liptova. Hlavná urbanizačná a ekonomicko-sociálna väzba v území horného Liptova je prepojená s mestom Liptovský Hrádok, ktorý na seba viaže malé, veľké i stredné obce ako sú Hybe, Východná, Važec, Liptovský Ján, Pribylina, Liptovská Kokava, Vavrišovo, Podtureň, Uhorská Ves, Kráľova Lehota, Jamník, *vid' Obrázok 1*.



Obrázok 1 Socio-ekonomické väzby v území horný Liptov

V západnej časti regiónu sa nachádzajú obce Závažná Poruba, Veterná Poruba, Smrečany a Žiar, ktoré majú prirodzené UES väzby na mesto Liptovský Mikuláš. Obce Beňadiková, Liptovský Ondrej, Jakubovany, Kónská vytvárajú menší urbanistický celok so vzájomným prepojením a väzbami vo vnútri územia (modrá elipsa).

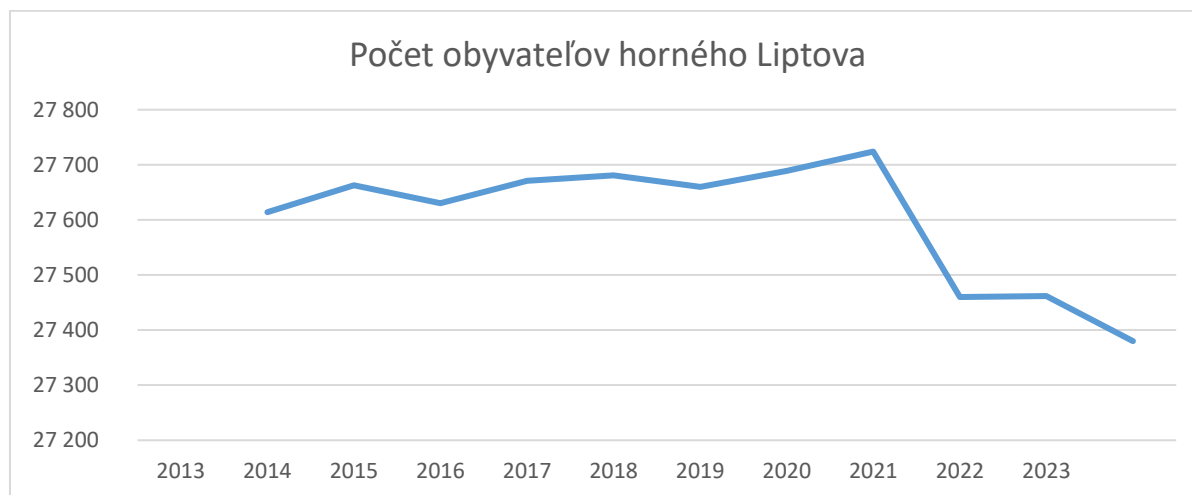
Okrem vzájomných vnútorných prepojení majú tieto obce silnejšie vonkajšie väzby smerom k Liptovskému Mikulášu ako k Liptovskému Hrádku. Veľké obce Východná a Važec ležia na hranici

okresu, kraja a územia horný Liptov. Tieto obce na seba z hľadiska urbárneho neviažu žiadne malé obce a v území pôsobia ako samostatné satelity.

Ďalšiu skupinu obcí, ktoré majú vzájomné vnútorné väzby tvoria obce Vyšná Boca, Nižná Boca, Malužiná, Kráľova Lehota v Bockej doline s prepojením na Liptovský Hrádok.

V oblasti školstva sú tieto obce prepojené s obcami Kráľova Lehota, Hybe (modrá elipsa) a Liptovský Hrádok. Osobitnou skupinou sú obce v tesnej blízkosti Liptovského Hrádku – Liptovský Peter a Liptovská Porúbka, ktoré sú z hľadiska UES tesne prepojené s Liptovským Hrádkom.

Graf 1 Počet obyvateľov s trvalým pobytom v území horného Liptova, 2013 – 2023



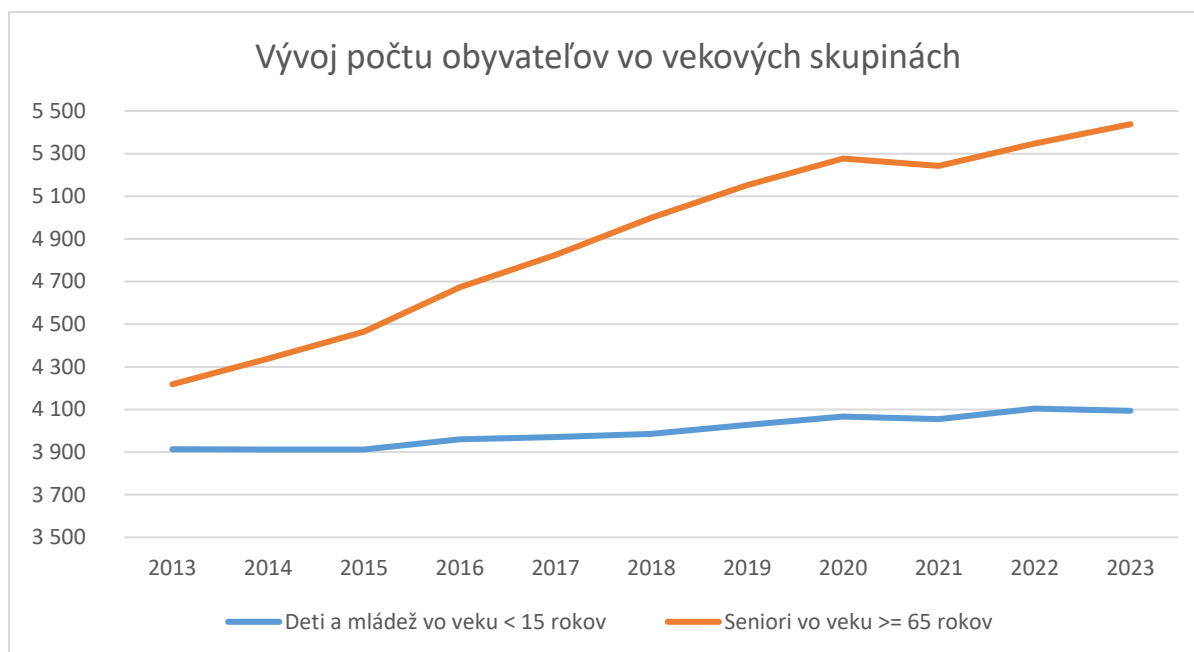
Zdroj: Štatistický úrad SR

Počet obyvateľov s trvalým pobytom v území horného Liptova, ktoré tvoria katastrálne územia 24 obcí a mesta Liptovský Hrádok, v období 8 rokov varioval v rozmedzí 27 600 – 27 750, od roku 2021 počet obyvateľov klesal na súčasných 27 380, čo je pokles takmer o 350 obyvateľov.

Tabuľka 1 Počet obyvateľov s trvalým pobytom v území horného Liptova podľa vekových skupín

		2013	2014	2015	2016	2017	2018	2019	2020	2021	2022	2023
Počet obyvateľov horného Liptova		27 614	27 663	27 630	27 671	27 681	27 660	27 689	27 724	27 460	27 462	27 380
z toho	< 15 rokov	3 913	3 912	3 912	3 960	3 971	3 985	4 027	4 067	4 055	4 104	4 093
	>= 65 rokov	4 218	4 338	4 464	4 674	4 825	4 999	5 153	5 277	5 243	5 347	5 438

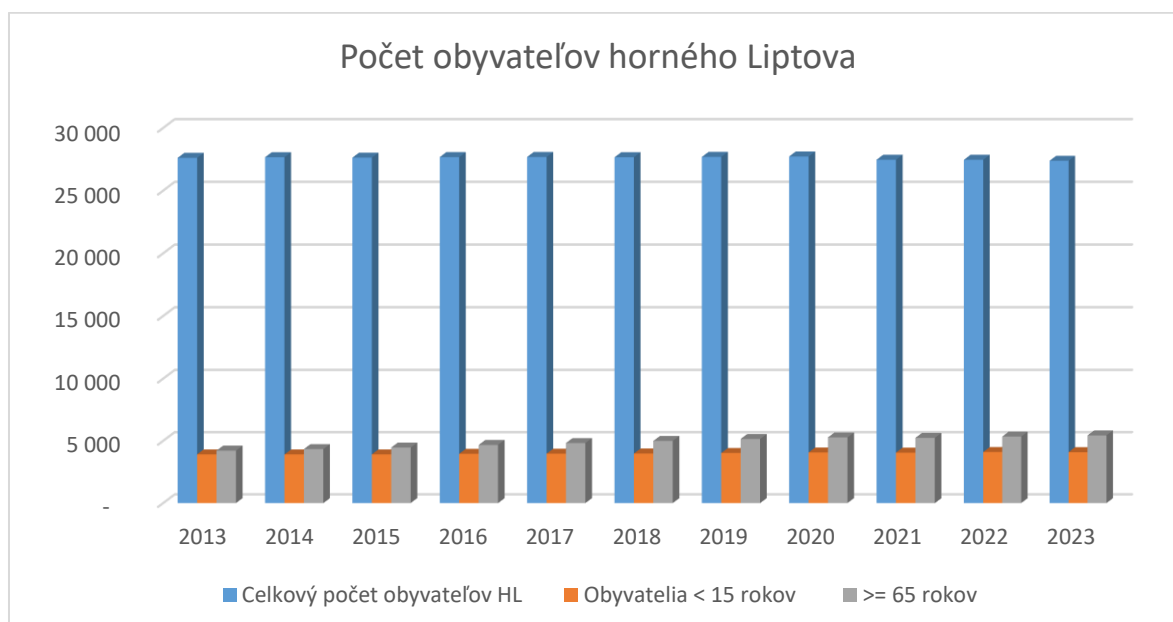
Graf 2 Vývoj počtu obyvateľov horného Liptova vo vybraných vekových skupinách, 2013 – 2023



Zdroj: Štatistický úrad SR

V rámci demografie je potrebné zamerať pozornosť na zraniteľné skupiny obyvateľstva ako sú deti, mladiství a seniari. V kontexte populačného starnutia spojeného so znižovaním počtu narodených detí a procesom predlžovania života osôb v seniorskom veku spojeného so zlepšovaním ich zdravotného stavu sú skupinami obyvateľstva, ktorým je pri komunitnom plánovaní sociálnych služieb venovaná zvýšená pozornosť.

Graf 3 Grafické znázornenie počtu obyvateľov horného Liptova podľa vybraných vekových skupín, 2013-2023



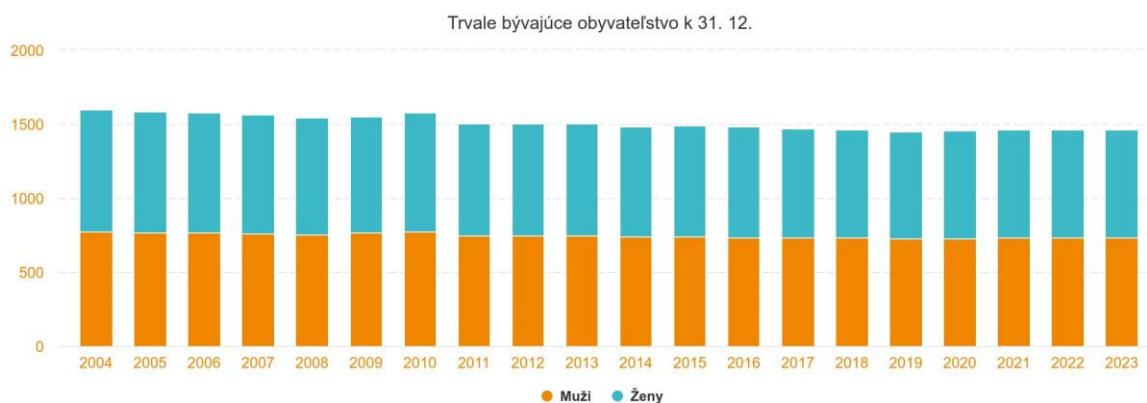
Zdroj: Štatistický úrad SR

Počet občanov vo veku do 15 rokov, teda deti a mládež, bol v priebehu desiatich rokov stabilný, nevykazuje výrazné kolísanie ani dramatický pokles, či navýšenie. Počet občanov v dôchodkovom veku, teda nad 65 rokov, v sledovanom období stúpa. Za posledných 10 rokov je to nárast približne o 22 %.

2.1.2 Demografické údaje obce Hybe

Obec Hybe mala k 31. 12. 2023 evidovaných 1 464 obyvateľov (739 mužov a 725 žien). Počet obyvateľov má v obci dlhodobo klesajúcu tendenciu. Pokles nie je výrazný. V roku 2013 mala obec 1 507 obyvateľov, v roku 2023 to bolo 1 464, čo je pokles o približne 3 %.

Graf 4 Trvale bývajúce obyvateľstvo v obci Hybe podľa pohlavia



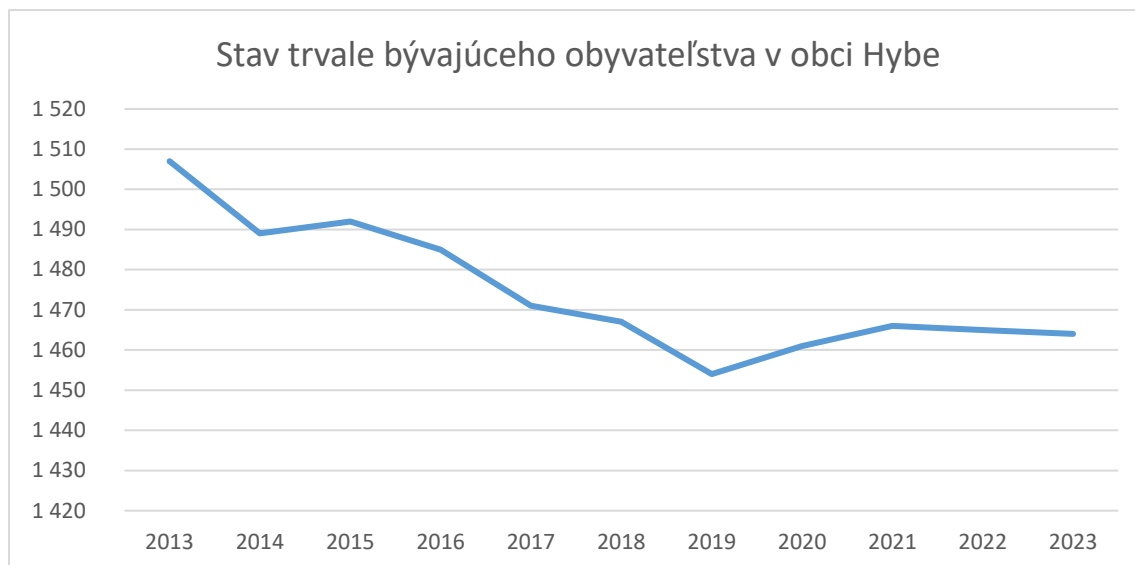
Zdroj: Moja obec v štatistikách

Tabuľka 2 Počet obyvateľov v obci Hybe v rokoch 2013– 2023

Stav trvale bývajúceho obyvateľstva	2013	2014	2015	2016	2017	2018	2019	2020	2021	2022	2023
spolu	1 507	1 489	1 492	1 485	1 471	1 467	1 454	1 461	1 466	1 465	1 464
muži	749	744	746	737	737	737	732	730	734	739	739
ženy	758	745	746	748	734	730	722	731	732	726	725

Zdroj: Štatistický úrad SR

Graf 5 Počet obyvateľov obce Hybe v rokoch 2013 – 2023



Zdroj: Štatistický úrad SR

Hodnota **prirodzeného prírastku** je v posledných deviatich rokoch záporná, to znamená, že počet zomrelých je vyšší ako počet narodených. Najnižšiu hodnotu ukazovateľ dosiahol v roku 2021 (-12 obyvateľov). Naposledy bola hodnota ukazovateľa kladná v roku 2013 (+1 obyvateľ).

V roku 2023 sa v obci živo narodilo 11 detí a zomrelo 19 osôb. Počet živonarodených detí v obci Hybe v roku 2023 dosiahol úroveň 7,51 % a je pod celoslovenským priemerom 8,96 % na 1000 obyvateľov. Úmrtnosť je 12,97 % a je nad celoslovenským priemerom 9,98 % na 1000 obyvateľov v roku 2023. Prirodzený úbytok obyvateľstva predstavuje 8 obyvateľov.

Na hodnotu ukazovateľa **migračné saldo** (rozdiel medzi prisťahovanými a vystáhanými osobami) má vplyv niekoľko vonkajších podmienok – pracovné príležitosti, bytová výstavba a pod. Významným ukazovateľom je vekové zloženie prisťahovaných. Počet prisťahovaných osôb v obci Hybe za sledované obdobie výrazne kolíše, najvyššie hodnoty dosahuje v posledných 4 rokoch (spolu 122 osôb). Migračné saldo je v sledovanom období skôr kladné, to znamená, že viac osôb sa prisťahuje ako odšťahuje.

Celkový počet prisťahovaných obyvateľov v sledovanom období 2013 - 2023 do obce Hybe bol 238. Počet vystáhaných bol 233. Z uvedeného je možné konštatovať, že na počet obyvateľov obce Hybe má väčší vplyv kladná migrácia než prirodzený prírastok obyvateľstva.

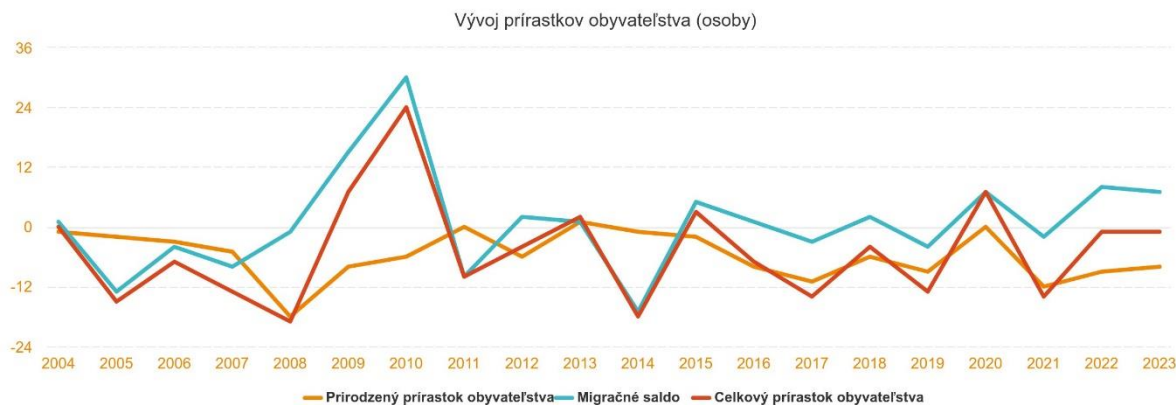
Tabuľka 3 Pohyb obyvateľov v obci Hybe v rokoch 2013 – 2023

obec Hybe	2013	2014	2015	2016	2017	2018	2019	2020	2021	2022	2023
Stav trvale bývajúceho obyvateľstva k 1.1.	1505	1507	1489	1492	1485	1471	1467	1454	1480	1466	1465
Narodení	13	16	15	17	11	14	13	18	11	9	11
Zomretí	12	17	17	25	22	20	22	18	23	18	19
Prirodzený prírastok obyvateľstva	1	-1	-2	-8	-11	-6	-9	0	-12	-9	-8
Prisťahovaní na trvalý pobyt	16	15	18	17	13	18	19	28	32	33	29
Vystáhaní z trvalého pobytu	15	32	13	16	16	16	23	21	34	25	22

Migračné saldo	1	-17	5	1	-3	2	-4	7	-2	8	7
Celkový prírastok obyvateľstva 2011-2020	2	-18	3	-7	-14	-4	-13	7	-14	-1	-1
Stav trvale bývajúcего obyvateľstva k 31.12.	1507	1489	1492	1485	1471	1467	1454	1461	1466	1465	1464

Zdroj: Štatistický úrad SR

Graf 6 Vývoj prírastkov obyvateľstva v obci Hybe v rokoch 2004 – 2023



Migračné saldo predstavuje rozdiel medzi počtom prisťahovaných a vystahovaných.

Zdroj: Moja obec v štatistikách

Veková štruktúra obyvateľov obce Hybe má v priebehu posledných desiatich rokov rovnakú tendenciu. Klesá počet obyvateľov v produktívnom a narastá počet obyvateľov v poproduktívnom veku. Kým v produktívnom veku v roku 2013 bolo 67,95 % obyvateľov, v roku 2023 ich bolo 63,25 %.

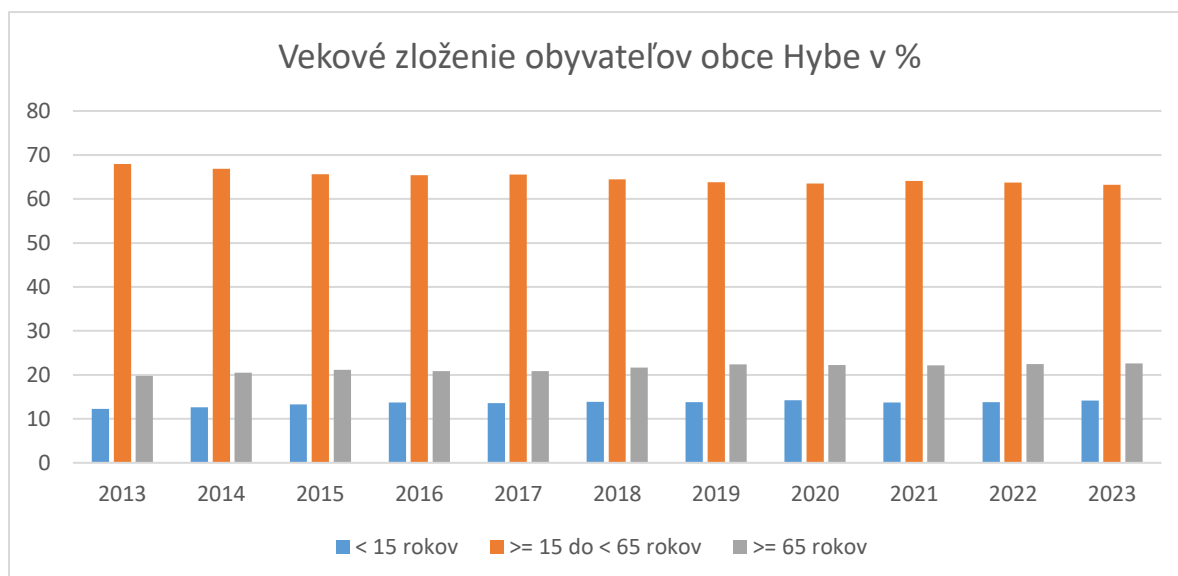
Priemerný vek obyvateľov obce Hybe v roku 2023 dosahoval výšku 44,29 roka (u mužov 42,39 roka a u žien 46,22 roka). Podiel žien na celkovom počte obyvateľstva obce Hybe tvoril takmer 50 %.

Tabuľka 4 Vekové zloženie obyvateľov obce Hybe v rokoch 2013 – 2023 v %

%	2013	2014	2015	2016	2017	2018	2019	2020	2021	2022	2023
< 15 rokov	12,28	12,63	13,27	13,74	13,6	13,84	13,82	14,24	13,71	13,79	14,14
>= 15 do < 65 rokov	67,95	66,89	65,62	65,39	65,53	64,49	63,82	63,52	64,12	63,75	63,25
>= 65 rokov	19,77	20,48	21,11	20,88	20,87	21,68	22,35	22,25	22,17	22,46	22,61

Zdroj: Štatistický úrad SR

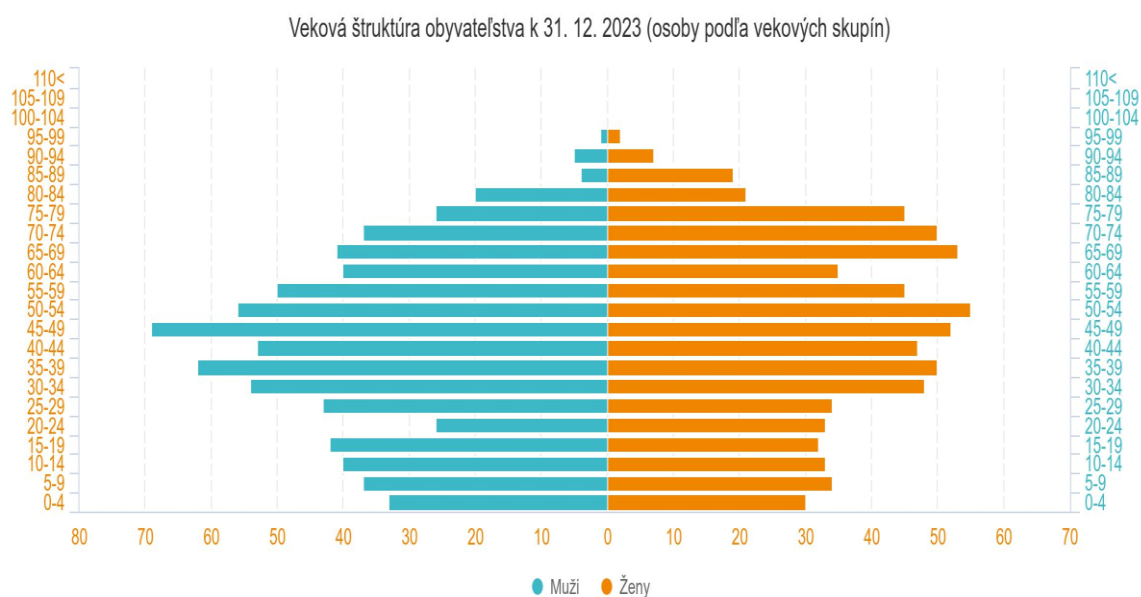
Graf 7 Zloženie obyvateľov obce Hybe podľa vekových skupín v %



Zdroj: Štatistický úrad SR

Obec Hybe z dlhodobého hľadiska zaznamenáva rozdiel v počte obyvateľov vo veku do 15 rokov, ktorý je stále nižší ako je počet obyvateľov v dôchodkovom veku. Z uvedeného možno konštatovať, že v obci je silnejšia veková skupina seniorov.

Graf 8 Veková štruktúra obyvateľstva obce Hybe k 31. 12. 2023



Zdroj: Moja obec v štatistikách

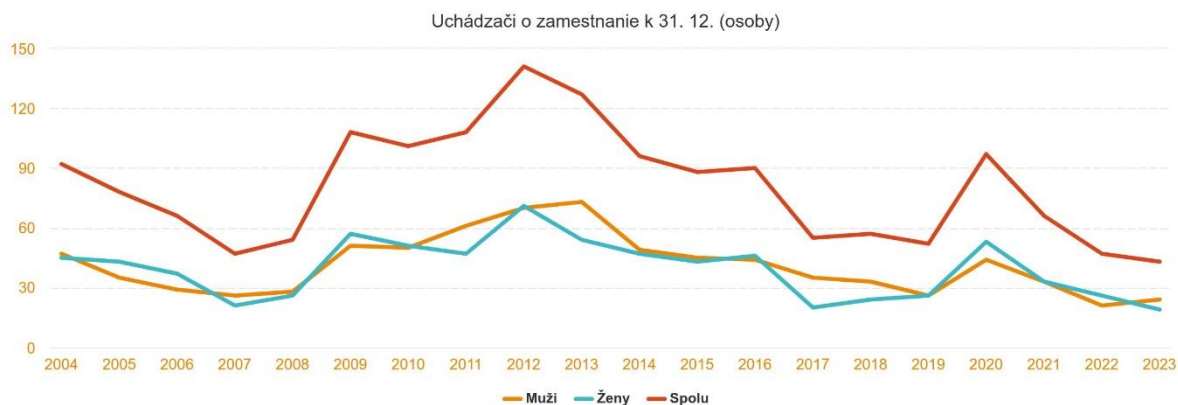
V obci Hybe nie sú separované ani segregované **rómske osady**, ktoré by vytvárali špecifickú potrebu riešiť túto problematiku osobitne. Problematika Rómov v Hybiach zostáva problematikou chudobných, sociálne slabých a dlhodobo nezamestnaných, je teda riešením problémov zamestnanosti a nízkej úrovne bývania tejto skupiny obyvateľstva. V obci žije 70 Rómov a horšie sociálne podmienky a problémy vyplývajú prevažne z ich povahy.

2.1.3 Trh práce

V rámci Slovenska miera nezamestnanosti počítaná z celkového počtu uchádzačov o zamestnanie dosiahla v októbri 2024 historicky najnižšiu úroveň. S hodnotou 5,88 % je to najnižšia miera evidovaná od januára 1993. To dokazuje pozitívny trend na trhu práce a efektivitu projektov na podporu zamestnávania. Projekty financované zo štátneho rozpočtu alebo z Európskeho sociálneho fondu sú zamerané na podporu zamestnanosti, či už formou finančných stimulov alebo získavania zručností pre trh práce (Právo na prvé zamestnanie, Prax pre mladých, Podpora udržania pracovných návykov, Práca namiesto dávok a i.).

Vývoj nezamestnanosti v obci Hybe má od roku 2013 klesajúcu tendenciu. Najvyšší počet 141 nezamestnaných evidovala obec v roku 2012. K 31.12.2024 bolo v obci 44 uchádzačov o zamestnanie (UoZ), čo predstavuje úroveň 4,72 %. Z toho bolo 4,18 % disponibilných UoZ, čo znamená, že 39 disponibilných UoZ mohlo nastúpiť do pracovného pomeru bezprostredne po ponuke voľného pracovného miesta.

Graf 9 Vývoj nezamestnanosti v obci Hybe v rokoch 2004 – 2023



Zdroj: Moja obec v štatistikách

Tabuľka 5 Počet evidovaných uchádzačov o zamestnanie v obci Hybe v rokoch 2005 – 2023

Hybe	2005	2006	2007	2008	2009	2010	2011	2012	2013	2014	2015	2016	2017	2018	2019	2020	2021	2022	2023
Evidovaní UoZ spolu	78	66	47	54	108	101	108	141	127	96	88	90	55	57	52	97	66	47	43
Evidovaní UoZ ženy	43	37	21	26	57	51	47	71	54	47	43	46	20	24	26	53	33	26	19

Zdroj: Štatistický úrad SR

Z pohľadu posúdenia sociálnej situácie obyvateľstva je významným ukazovateľom počet znevýhodnených uchádzačov o zamestnanie. Medzi znevýhodnených UoZ patria nielen osoby s oficiálnym štatútom ťažko zdravotne postihnutých, ale aj ľudia so znevýhodneným postavením na trhu práce, či už z dôvodu veku, komplikovanej rodinnej situácie, nízkeho vzdelania alebo straty pracovných návykov.

Pracovná integrácia znevýhodnených uchádzačov o zamestnanie sa v posledných rokoch stala významným verejným záujmom v kontexte nedostatku pracovnej sily, ktorej Slovensko čelilo v poslednej dekáde pred nástupom COVID-19 krízy v roku 2020. Napriek zlepšujúcim sa podmienkam

na slovenskom trhu práce, znevýhodnení UoZ stále čelia bariéram pri hľadaní si stabilného zamestnania s dôstojnými pracovnými podmienkami.

Počet znevýhodnených uchádzačov o zamestnanie v obci Hybe je uvedený v Tabuľke 6. Tento údaj je pomocným ku kompletnému posúdeniu vstupných demografických údajov.

Tabuľka 6 Počet znevýhodnených uchádzačov o zamestnanie v obci

	2014	2015	2016	2017	2018	2019	2020	2021	2022	2023	2024
absolvent školy	6	4	4	4	2	1	4	1	3	1	3
občan 50 +	22	24	23	18	12	11	20	23	8	7	12
dlhodobo nezamestnaní	56	25	18	19	11	15	27	29	17	16	15
vzdelanie nižšie ako str.odb.	25	21	32	16	16	14	29	14	12	10	9
min. 12 mesiacov bez zamestnania	71	55	41	24	31	20	45	32	25	21	19
príslušník tretej krajiny	0	0	0	0	0	0	0	0	0	0	0
osamelý občan – starostlivosť o odkázanú osobu/dieťa	0	0	0	0	0	0	0	1	0	0	0
občan so zdravotným postihnutím	5	6	9	5	3	4	6	5	3	1	1
spolu znevýhodnení UoZ	91	70	76	46	46	42	75	56	38	35	36
disponibilní	81	67	66	50	52	49	-	-	-	35	39
UoZ spolu	96	88	90	55	57	52	97	66	47	43	44

Zdroj: ÚPSVaR SR., osoba zarátaná len raz

Záver:

Obec Hybe patrí medzi väčšie obce oblasti horného Liptova s počtom obyvateľov nad 1000 do 1500. Demografická krivka obce mierne klesá, ale pokles za posledných 10 rokov nie je až taký výrazný a dramatický. Počet mužov a žien je v obci dlhodobo vyvážený. Aj v obci Hybe sa prejavuje prevládajúci trend súčasnosti, a to je starnutie obyvateľstva, nakoľko prirodzený prírastok je za posledných desať rokov väčšinou záporný. Naproti tomu je najmä v posledných 4 rokoch kladné migračné saldo, čo naznačuje, že obec je do určitej miery atraktívna a ľudia sa do nej viac prisťahovávajú a majú záujem tu bývať. Dôvodom môžu byť pomerne dobré dochádzkové pomery smerom do Liptovského Hrádku a Liptovského Mikuláša, kde sú pracovné príležitosti. Aj samotná obec poskytuje možnosti zamestnania. V obci je materská škola s dostatočnou kapacitou rovnako aj plne organizovaná základná škola, takisto s dostatočnou, a v súčasnosti naplnenou kapacitou. Aj napriek priaznivému migračnému saldu však dochádza k narastaniu počtu obyvateľov v poproduktívnom veku. Je to celoslovenský trend, ktorý vytvára do budúcnosti tlak a zvýšenú potrebu zaoberať sa najmä skupinou obyvateľstva v seniorskom veku. Je potrebné pripravovať do budúcnosti podmienky na stúpajúce množstvo potrebných služieb, o ktoré bude záujem práve v skupine obyvateľov v seniorskom veku a ich zabezpečovaním v prirodzenom domácom prostredí.

2.2 Prehľad sociálnych služieb podľa druhov, foriem a poskytovateľov

Poskytovateľom sociálnej služby v zmysle zákona o sociálnych službách môže byť:

- **verejný poskytovateľ** – obec, právnická osoba zriadená, alebo založená obcou, právnická osoba zriadená, alebo založená vyšším územným celkom,
- **neverejný poskytovateľ** – iná fyzická, alebo právnická osoba.

Pôsobnosť obce ako verejného poskytovateľa sociálnych služieb je najmä:

- v utváraní podmienok na podporu komunitného rozvoja v oblasti poskytovania sociálnych služieb, na komunitnú prácu a komunitnú rehabilitáciu za účelom predchádzania vzniku alebo zhoršenia nepriaznivých sociálnych situácií a riešenia miestnych sociálnych problémov,
- v konaní o odkázanosti na sociálnu službu v zariadení pre seniorov, v zariadení opatrovateľskej služby, v dennom stacionári,
- v konaní o odkázanosti na opatrovateľskú službu,
- v konaniach o povinnosti zaopatrených plnoletých detí alebo rodičov platiť úhradu za sociálnu službu,
- vo vyhotovovaní posudku o odkázanosti na sociálnu službu,
- v zabezpečovaní poskytovania základných sociálnych služieb, ako napríklad zariadenia pre seniorov, opatrovateľské služby, prepravné služby, denný stacionár, nízkoprahové služby, odľahčovacie služby, terénne služby krízovej intervencie,
- v poskytovaní základného sociálneho poradenstva.

Zákon o sociálnych službách určuje 37 druhov sociálnych služieb. Druh sociálnej služby, forma sociálnej služby a rozsah poskytovania sociálnej služby sa určujú podľa rozsahu nepriaznivej sociálnej situácie a podľa stupňa odkázanosti fyzickej osoby na pomoc inej fyzickej osoby.

Užívatelia/prijímatelia sociálnych služieb sú ľudia, ktorí sa ocitli v nepriaznivej sociálnej situácii. Špeciálne potreby užívateľov sú zadefinované a podrobne opísané v prílohách č. 3 a 4 k zákonu č. 448/2008 Z.z. Príloha č. 3 popisuje spôsob posudzovania odkázanosti fyzickej osoby na pomoc inej fyzickej osoby pri jednotlivých činnostiach, vrátane zaradenia do stupňa odkázanosti a určenia rozsahu odkázanosti. Príloha č. 4 popisuje úkony sebaobsluhy, starostlivosti o domácnosť a základné sociálne aktivity.

Základnými sociálnymi skupinami, pre ktoré sa sociálne služby na úrovni obce/okresu/kraja plánujú, sú:

- seniori, osoby v post-produktívnom veku (najmä starší ako 65 rokov),
- občania so zdravotným postihnutím a rodiny, v ktorých žijú (deti aj dospelí),
- týrané a sociálne zanedbávané deti, deti s poruchami správania a rodičia, ktorí zanedbávajú alebo nezvládajú starostlivosť a výchovu svojich detí (deti-mládež-rodina),
- neprispôsobiví jednotlivci, bezdomovci, ľudia závislí od návykových látok, trestaní,
- občania v ťažkej životnej situácii a nezvládajúci svoj život.

Sociálne služby na území regiónu horný Liptov poskytujú občanom zariadenia v zriaďovateľskej pôsobnosti Žilinského samosprávneho kraja, obce, mestá a neverejní poskytovatelia (občianske združenia, neziskové organizácie a iné právnické a fyzické osoby). **Žilinský samosprávny kraj poskytuje v okrese Liptovský Mikuláš sociálne služby prostredníctvom dvoch centier sociálnych služieb a jedného domova sociálnych služieb a špecializovaného zariadenia v Liptovskom Mikuláši, Smrečanoch a Liptovskom Hrádku.**

Zo sociálnych služieb poskytovaných obcami možno uviesť komunitné centrum s nocľahárňou, strediskom osobnej hygieny a práčovňou (mesto Liptovský Mikuláš), denné centrum zabezpečované mestom Liptovský Mikuláš v desiatich lokalitách, Domov sociálnych služieb a zariadenie pre seniorov v Závažnej Porube, či Zariadenie pre seniorov a domov opatrovateľskej služby s požičovňou pomôcok v Liptovskom Mikuláši.

Terénna sociálna služba krízovej intervencie sa poskytuje v rámci obvodu mesta Liptovský Mikuláš, aj prostredníctvom Slovenského Červeného kríža. **V ďalších obciach poskytujú samosprávy iba opatrovateľskú službu.**

Neverejní poskytovatelia v tomto okrese zabezpečujú mimo opatrovateľskej služby aj služby domova sociálnych služieb a zariadenia pre seniorov (Liptovský Mikuláš, Liptovský Mikuláš - Ondrašová a Liptovský Hrádok), krízové stredisko s nocľahárňou (Liptovský Mikuláš), vypožičiavanie pomôcok či prepravnú službu (Liptovský Mikuláš). **Základné sociálne poradenstvo sa poskytuje ambulantne v Liptovskom Mikuláši (CSS Anima a Spišská katolícka charita).**

Tabuľka 7 Sociálna infraštruktúra v okrese Liptovský Mikuláš

Zriaďovateľ	Počet zariadení
ŽSK	3
Obec/Mesto	6
Neverejný poskytovateľ	6
Verejný poskytovateľ opatrovateľskej služby	17
Neverejný poskytovateľ opatrovateľskej služby	4

Zdroj: ŽSK

2.2.1 Sociálne služby poskytované v okrese Liptovský Mikuláš

➤ Služby pre seniorov a ZŤP

O druhoch sociálnej služby na riešenie nepriaznivej sociálnej situácie z dôvodu dovŕšenia dôchodkového veku pojednáva § 12 odsek 1 písmeno c zákona č. 448/2008 Z. z. o sociálnych službách. Dôchodkový vek je všeobecne ustanovený **na 62 rokov veku** a platí jednotne pre mužov aj ženy.

„Pri starostlivosti o seniorov by sa malo vychádzať z pravidla, že starí ľudia by sa mali udržať v ich domácom prostredí čo najdlhšie. Zároveň by malo byť k dispozícii toľko foriem ústavnej starostlivosti, aby si z nich senior dokázal vybrať a mal možnosť plynulo prejsť od bývania až k prípadne

nevyhnutnej ošetrovateľskej starostlivosti na lôžku.“ (MATOUŠEK, O.: Ústavní péče. 2. vyd. Praha : Slon, 1999. s. 85- 86. ISBN 80-85850-76-1.)

Tabuľka 8 Prehľad poskytovateľov sociálnych služieb v okrese Liptovský Mikuláš

Názov zariadenia	Činnosti	Adresa zariadenia	Kapacita	Druh pobytu	Kontakt
Centrum sociálnych služieb ANIMA (zriaďovateľ ŽSK)	Zariadenie pre seniorov (ZpS) Domov sociálnych služieb (DSS) Špecializované zariadenie (ŠpZ) Služba včasnej intervencie (SVI) jedáleň, základné služby: masér, kaderník, pedikúra, kaplnka	Jefremovská 634, 031 04 Liptovský Mikuláš - Podbreziny	43 ZpS 15 DSS 70 ŠZ zdravotné postihnutie - Parkinsonova choroba, Alzheimerova choroba, pervazívna vývinová porucha, skleróza multiplex, schizofrénia, demencia rôzneho typu etiológie, hluchoslepota, AIDS alebo organický psychosyndróm ťažkého stupňa	celoročný	Ing. Peter Huťan, štatutár
			služba včasnej intervencie	terénna a ambulatná forma	
	Útulok	Nábrežie Dr. Aurela Stodolu 1177/82, 031 01 Liptovský Mikuláš	12 útulok	ubytovanie na určitý čas	
	Krízové stredisko "Páلكovo centrum" Zariadenie núdzového bývania (ZNB)	Palúčanská 25, 031 01 Liptovský Mikuláš - Palúdzka	14 ZNB	celoročný	Zodpovedná osoba: Mgr. Tatiana Poliaková +421949687216 dsssmv.veduciprev@vu.czilina.sk
			základné a špecializované sociálne poradenstvo	ambulantná a terénna forma	
			denné centrum	ambulantná forma	
			pomoc pri výkone opatrovníckych práv a povinností	ambulantná forma	
		podpora samostatného bývania	terénna forma - územie ŽK		
Domov sociálnych služieb (DSS) Špecializované	Smrečany 52, 03205 Smrečany	21 DSS - muži	celoročný	-	

	zariadenie (ŠpZ) Denný stacionár (DS)		25 ŠpZ - muži zdravotné postihnutie - Parkinsonova choroba, Alzheimerova choroba, pervazívna vývinová porucha, skleróza multiplex, schizofrénia, demencia rôzneho typu etiológie, hluchoslepota, AIDS alebo organický psychosyndróm ťažkého stupňa	celoročný	-
			10 osôb - DS od 1.2.2025	ambulantná forma	
Centrum sociálnych služieb EDEN (zriaďovateľ ŽSK)	Domov sociálnych služieb (DSS) Špecializované zariadenie (ŠpZ) mužská časť	Sady M. R. Štefánika 66/3, 033 01 Liptovský Hrádok	41 DSS - muži 40 ŠZ - muži zdravotné postihnutie, najmä Parkinsonova choroba, Alzheimerova choroba, pervazívna vývinová porucha, skleróza multiplex, schizofrénia, demencia rôzneho typu etiológie, hluchoslepota, AIDS alebo organický psychosyndróm ťažkého stupňa	celoročný	Mgr. Andrea Šišilová, riaditeľka, 044/563 09 12, 044/522 51 36, csseden@vuczilina.sk
	Domov sociálnych služieb (DSS) Špecializované zariadenie (ŠpZ) ženská časť	Pod lipami 105/16, Liptovský Hrádok	25 DSS - ženy 12 ŠZ - ženy zdravotné postihnutie, najmä Parkinsonova choroba, Alzheimerova choroba, pervazívna vývinová porucha, skleróza multiplex, schizofrénia, demencia rôzneho typu etiológie, hluchoslepota, AIDS alebo organický psychosyndróm ťažkého stupňa	celoročný	
Domov pre seniorov Golden Age (neverejný poskytovateľ)	Zariadenie pre seniorov (ZpS) Špecializované zariadenie (ŠpZ)	Mincová 5, 031 05 Liptovská Ondrašová	120 DSS a ZpS	celoročný	Mgr. Viera Prísažná, riaditeľka 0917 090 294, vedúca sociálneho úseku 0948 896 616, socusek@goldenage.sk
	Zariadenie pre seniorov (ZpS)	Ondrašovská 1254/29, Liptovská Ondrašová	12 ZpS	celoročný	
ROYAL CARE, nezisková organizácia	Zariadenie pre seniorov (ZpS)	Penzión Dášenka, Liptovský Mikuláš - Vitálišovce	20 ZpS	celoročný	Dagmar Klongová, 044 5570 842, info@royalcare.sk

Zariadenie pre seniorov Slovenský Červený Kríž, územný spolok Liptovský Mikuláš (zriaďovateľ SČK)	Zariadenie pre seniorov (ZpS)	J. D. Matejovie 542/21, 03301 Liptovský Hrádok, poliklinika 2. poschodie	20 ZpS	celoročný	Mgr. Marika Kubíková, +421 903558921, liptovskymikulas@redcr oss.sk
Domov sociálnych služieb a zariadenie pre seniorov v Závažnej Porube (zriaďovateľ obec Závažná Poruba)	Poskytuje pobytovú sociálnu službu v nepretržitej prevádzke, zameranú na podporu pri naplňovaní potrieb seniorov, ktorí majú zníženú sebestačnosť, zvlášť z dôvodu veku a ktorých situácia vyžaduje pravidelnú pomoc inej fyzickej osoby.	Kostolná 407, 032 02 Závažná Poruba	25 DSSaZpS	celoročný	Mgr. Andrea Hodžová, 0903 396 786, dss@zavaznaporuba.sk

Zdroj: webové stránky poskytovateľov sociálnych služieb a vlastné spracovanie

Legenda:

DSS - domov sociálnych služieb

ŠZ - špecializované zariadenie

ZNB - zariadenie núdzového bývania

ZpS - zariadenie pre seniorov

DC - denné centrum

Dom Caritas Božej Prozreteľnosti – DENNÝ STACIONÁR A NOCĽAHÁREŇ

adresa: Borbisova 1126/7, 031 01 Liptovský Mikuláš

kontakt: Mgr. Monika Haščičová, 044/56 21 932, 0902 327 955,
monika.hascicova@caritas.sk

zriaďovateľ: Spišská katolícka charita

účel: nocľaháreň - prijímateľkami sociálnych služieb v nocľahárni sú prevažne ženy, ktoré vyrastali a dospievali v nestabilnom prostredí, bez podpory zdravého rodinného zázemia, odchovankyne detských domovov. Sociálne služby sú poskytované aj ženám s deťmi, ktoré sa ocitli v nepriaznivej sociálnej situácii, nemajú zabezpečené bývanie alebo z rôznych dôvodov nemôžu doterajšie bývanie užívať.

denný stacionár – určený pre ambulantnú starostlivosť telesne a duševne hendikepovaným prijímateľom sociálnych služieb

kapacita: nocľaháreň - 20 dievčat a žien, **denný stacionár – 15 osôb**

➤ **Poskytovatelia sociálnych služieb pre deti a mládež**

JASLE SVETLUŠKA – zariadenie dennej starostlivosti o deti od jedného do troch rokov veku

- *sociálna služba na podporu zosúladovania rodinného a pracovného života v zmysle § 32a zákona č. 448/2008 Z. z. o sociálnych službách*

adresa: J.D. Matejovie č. 544, 033 01 Liptovský Hrádok

kontakt: 0948 413 972, 0917 701 240

zriaďovateľ: neverejný poskytovateľ – podnikateľ, FO nezapísaný v OR

činnosť: Edukačný proces prebieha v súlade s vypracovaným vzdelávacím programom prispôbeným vekovým požiadavkám a individuálnym schopnostiam detí
O výchovnú a opatrovateľskú činnosť sa starajú kvalifikované opatrovateľky.

Kapacita: 13 až 15 detí

DENNÝ STACIONÁR PRE ZDRAVOTNE ZNEVÝHODNENÉ DETI A MLADÝCH DOSPELÝCH

Denný stacionár bol zriadený v roku 2025, zriaďovateľom je ŽSK v spolupráci s Komunitnou nadáciou Liptov. Stacionár je určený pre „večné deti“, **zdravotne znevýhodnené deti a mladých dospelých.**

adresa: CSS Anima, Smrečany 52, 03205 Smrečany

zriaďovateľ: ŽSK (v spolupráci s Komunitnou nadáciou Liptov)

cieľová skupina: „večné deti“, zdravotne znevýhodnené deti a mladí dospelí

kapacita: 15 osôb

činnosť: socializácia a spoločenská realizácia zdravotne znevýhodnených detí a mladých dospelých, spoločné aktivity v oblasti vzdelávania, poznávania, športu a kultúrneho života
podporné terapie
zdieľanie miest – jedno dieťa dopoludnia a druhé dieťa na popoludnie
odľahčovacia služba pre rodičov a opatrovateľov detí a mladých dospelých so zdravotným znevýhodnením

DOM CHARITAS SV. KLÁRY – CENTRUM PRE DETI A RODINY (CDR) A NOCLAHÁREŇ

adresa: Borbisova 1126/7, 031 01 Liptovský Mikuláš

kontakt: Mgr. Monika Haščičová, 044/56 21 932, 0902 327 955,
monika.hascicova@caritas.sk

zriaďovateľ: Spišská katolícka charita

účel: nocľaháreň - prijímateľkami sociálnych služieb v nocľahárni sú mladé ženy z problémových, disharmonických rodín alebo detských domovov vo veku 15 – 25 rokov, týrané a zneužívané, z nestabilného prostredia, bez podpory zdravého rodinného zázemia

Centrum pre deti a rodiny – poskytuje domov dievčatám a chlapcom od 0 do 25 rokov, ktorí z rôznych dôvodov nemôžu vyrastať so svojimi biologickými príbuznými – deti, ktoré boli zanedbávané, zneužívané, osirelé alebo sa nachádzajú v iných náročných životných situáciách.

kapacita: nocľaháreň - 4 prijímateľky sociálnej služby (iba ženy)
CDR – 10 detí vo veku od 0 – 25 rokov

ŠPECIÁLNA ZÁKLADNÁ ŠKOLA S MATERSKOU ŠKOLOU INTERNÁTNA LIPTOVSKÝ JÁN

celoslovenská pôsobnosť

adresa: Kúpeľná 97, Liptovský Ján 032 03

kontakt: 0911 890 055, szsil.jan@gmail.com

zriaďovateľ: Regionálny úrad školskej správy v Žiline

činnosť: MŠ zabezpečuje výchovu a vzdelávanie deťom s takými zdravotnými znevýhodneniami, pre ktoré je zväčša ich začlenenie v bežných materských školách problematické, respektíve nedosiahnuteľné (deti s mentálnym, viacnásobným postihnutím, s emočnými poruchami a oneskoreným psychomotorickým vývinom, s narušenou komunikačnou schopnosťou, s poruchou autistického spektra, Downovym syndrómom, s poruchami učenia, s ADD a ADHD a inými syndrómami)

ZŠ zabezpečuje výchovu a vzdelávanie žiakom s rôznym druhom a stupňom mentálneho postihnutia a žiaci s poruchou autistického spektra

aktivity: bazálna stimulácia, muzikoterapia, rehabilitácia, canisterapia, aquaterapia, snoezelen terapia, psychomotorické cvičenia, arteterapia, ergoterapia, jazda na koni, rehabilitačný servis, zdravotný servis, sociálny servis

veľkosť školy: 8 tried (systém variantov A, B, C a trieda s PAS), vek od 2 do 18 rokov (v MŠ aj ležiace deti)

DETSKÉ CENTRUM SAMUEL vo Važci

JEKH DROM - Nízkoprahová sociálna služba pre deti a rodinu

adresa: Fodorova 760, Važec 032 61

kontakt: ksp.vazec@gmail.com, 0907 464 457, 0915 774 048

zriaďovateľ: JEKH DROM, občianske združenie

cieľová skupina:	zraniteľné skupiny (deti a mládež, dospelí v núdzi)
prioritné oblasti:	<ul style="list-style-type: none"> - vzdelávanie, - budovanie pozitívnych kresťanských hodnôt, - podpora zamestnanosti, - sociálne začlenenie, - výkon sociálnej práce
aktivity:	<ul style="list-style-type: none"> - sociálne poradenstvo (zlepšenie kvality bývania, uplatnenie na trhu práce, sociálne zabezpečenie) - klub pre ženy (základné zručnosti – pečenie, varenie, sociálne poradenstvo) - práca s deťmi v predškolskom veku (všestranný rozvoj – osobná hygiena, rozvoj motoriky, jazyková výchova, riešenie vzťahov s kamarátmi) - práca so žiakmi ZŠ (príprava na vyučovanie, krúžková činnosť: kreatívna tvorba, spev, hudba, športové aktivity)
pôsobenie:	od roku 2017

DETSKÉ DOMOVY

Detský domov je prostredie utvorené a usporiadané na účely vykonávania rozhodnutia súdu o nariadení ústavnej starostlivosti, predbežného opatrenia a o uložení výchovného opatrenia. Detský domov **dočasne nahrádza dieťaťu jeho prirodzené rodinné prostredie** alebo náhradné rodinné prostredie.

Centrum pre deti a rodiny Liptovský Hrádok

adresa:	Hviezdoslavova 149, 033 01 Liptovský Hrádok
kontakt:	Zdenko Michalides, riaditeľ.LiptovskyHradok@ded.gov.sk, zdenko.michalides@cdrhradok.sk +421 907 825 397
motto CDR:	<i>„Šťastím dieťaťa je byť milované.“</i>
adresy miest vykonávania opatrení:	<p>Dom Kráľova Lehota č. 85, 032 33 Kráľova Lehota</p> <p>Dom Liptovský Mikuláš, Podtatranského č. 69, 031 01 Liptovský Mikuláš</p> <p>Dom Liptovský Hrádok, Záhradná č. 121, 033 01 Liptovský Hrádok</p> <p>Dom Liptovský Hrádok II, Hviezdoslavova č. 149, 033 01 Liptovský Hrádok</p> <p>Dom Liptovská Porúbka č. 405, 033 01 Liptovská Porúbka</p> <p>Dom Liptovský Trnovec č. 129, 031 01 Liptovský Trnovec</p>

kapacita:	79 detí
naplnenosť v súčasnosti:	64 detí a ich rodín
pôsobenie:	od roku 1991
činnosť:	CDR LH vykonáva opatrenia sociálnoprávnej ochrany detí a sociálnej kurately podľa zákona č. 305/2005 Z. Z. o sociálnoprávnej ochrane detí a o sociálnej kuratele.

Chránené dielne a chránené pracoviská

Chránená dielňa a chránené pracovisko sú pracoviská zriadené právnickou osobou, alebo fyzickou osobou, zamestnávajúce občanov so zdravotným postihnutím, ktorí nie sú schopní nájsť si zamestnanie na otvorenom trhu práce. Jedná sa o pracoviská, na ktorých sa občania so zdravotným postihnutím zaškoľujú alebo pripravujú na prácu. O priznanie postavenia chránenej dielne alebo chráneného pracoviska môže písomne požiadať právnická osoba alebo fyzická osoba, úrad práce, v ktorého územnom obvode zriadi pracovné miesto pre občana so zdravotným postihnutím.

Za chránenú dielňu sa považuje pracovisko, na ktorom právnická osoba alebo fyzická osoba zriadi viac ako jedno pracovné miesto pre občana so zdravotným postihnutím a na ktorom pracuje najmenej 50 % občanov so zdravotným postihnutím.

Za chránené pracovisko sa považuje pracovisko, na ktorom právnická osoba alebo fyzická osoba zriadi pracovné miesto pre občana so zdravotným postihnutím alebo na ktorom občan so zdravotným postihnutím prevádzkuje samostatnú zárobkovú činnosť.

Príspevok na zriadenie chránenej dielne alebo chráneného pracoviska upravuje § 56 zákona č. 5/2004 Z. z. o službách zamestnanosti a o zmene a doplnení niektorých zákonov v znení neskorších predpisov.

Na začiatku roka 2025 je počet chránených dielní/chránených pracovísk zriadených a fungujúcich v okrese Liptovský Mikuláš spolu 101 (v roku 2014 ich bolo 105 a v roku 2022 ich bolo 109) **z toho 39 je so sídlom na území regiónu Horný Liptov (v porovnaní s rokom 2022 nárast o 9 dielní/pracovísk)**. Počet pracujúcich osôb so zdravotným postihnutím, ktorí si vytvorili sami pre seba pracovné miesto alebo sa zamestnali v chránenej dielni je v okrese Liptovský Mikuláš 194 osôb a **z toho je na území Horného Liptova 44 osôb (nárast o 19 osôb oproti roku 2014)**. **Zriaďovateľom v Hornom Liptove je 10 zamestnávateľov, 29 samostatne zárobkovo činných osôb a 1 nezisková organizácia (Národný Trust, n.o., Liptovský Hrádok).**

Tabuľka 9 Zoznam chránených dielní (CHD) a chránených pracovísk (CHP) ku dňu 22. 1. 2025

Názov zriaďovateľa CHD/CHP	Predmet činnosti	Adresa miesta výkonu	CHD/CHP	% podiel zamestnancov so ZP
ARCO COM s.r.o.	maloobchod	J. D. Matejovie 1581/ 2B, Liptovský Hrádok, 03301	CHP	50
Branislav Fáber	výroba	J. Martinku 877, Liptovský Hrádok, 03301	CHP	100
DAVLIN, s.r.o.	administratívno-kancelárske činnosti	Belanská 1B, Liptovský Hrádok, 03301	CHP	0

Darina Profantová	ubytovanie	Čierny Váh 1220, Východná, 03232	CHP	0
Diana Tomašíková Darčeky z lásky by DiDi	maloobchod	SNP 230 - predajný stánok , Liptovský Hrádok, 03301	CHP	100
Eva Jastrabíková E - studio	kadernícke a kozmetické služby	111, Východná, 03232	CHP	0
GAMA MO plus s.r.o.	výroba ošatenia	Hlavná 513, Važec, 03261	CHP	0
GÚDE, s.r.o.	výroba nábytku	Priemyselná 5, Podtureň, 03301	CHP	0
Helena Krivulčíková	ubytovanie	155, Uhorská Ves, 03203	CHP	0
IMMER s.r.o.	Služby pohostinstiev	Vyšná Boca 51, Malužiná, 03234	CHP	100
Ingrid Šupalová	maloobchod	J. D. Matejovie 21, Liptovský Hrádok, 03301	CHP	100
Ivan Moravčík	maloobchod	1133, Hybe, 03231	CHP	100
Ivana Strelecká Galantéria Ivana	výroba pre domácnosť	26, Jakubovany, 03204	CHP	0
Ivana Začková IZA	maloobchod	SNP 19, Liptovský Hrádok, 03301	CHP	100
Janka Vyparinová	maloobchod	J. Žiaka 6, Podtureň, 03301	CHP	0
Juraj Halaj	sprostredkovanie obchodu		CHP	0
Ján Hiko	výroba stavebnostolárska a tesárska	525, Závažná Poruba, 03202	CHP	0
KFB Trans s.r.o.	doprava	Belanská 580, Liptovský Hrádok, 03301	CHP	0
Katarína Fričová Hollá	ubytovanie		CHP	100
MB design, s.r.o.	maloobchod		CHD/CHP	0
MH-MIRUS s.r.o.	poisťovníctvo a maklérstvo		CHP	0
Marian Ligda - LM PRODUCTION	obchod s rozličným tovarom		CHP	0
Mariana Luštiková	kadernícke a kozmetické služby	SNP 42, Liptovský Hrádok, 03301	CHP	0
Marta Vicénová DEKORÁCIE SESIL	výroba z dreva, z korku, slamy a prúteného materiálu	SNP 99, Podtureň, 03301	CHP	0
Martina Bartková TINKA	maloobchod		CHP	100
Mgr. Alexander Šipoš	obchodné činnosti	J. D. Matejovie 542, Liptovský Hrádok, 03301	CHP	0
Mgr. Tomáš Mikšovský	vzdelávanie		CHP	0
Michal Hanzlík	ubytovanie	622, Jakubovany, 03204	CHP	0
Miroslava Kováčiková - Angel shop	maloobchod		CHP	0
Národný Trust n.o.	ochrana kultúrneho dedičstva	Hviezdoslavova 142, Liptovský Hrádok, 03301	CHP	50
Oskár Uličný	výroba z dreva, z korku, slamy a prúteného materiálu	Martina Rázusa 3, Liptovský Hrádok, 03301	CHP	100
PALETTECH s.r.o.	výroba stavebnostolárska a tesárska		CHP	0
Peter Sopko Nuocco	výroba z gumy		CHP	50
Vladimír Luptovský 22 plus	služby týkajúce sa telesnej pohody	166, Podtureň, 03301	CHP	100
Vladimír Urban HOSTINEC U URBANOV	maloobchod	Belanská 7, Liptovský Hrádok, 03301	CHP	100

Vladimír Vereš SKLENÁRSTVO	-	maľovanie a zasklievanie		CHP	100
Zdena Hybenová		pranie a chemické čistenie	SNP 25C, Liptovský Hrádok, 03301	CHP	100
Zuzana Toholová		maloobchod		CHP	0
Ľubica Šuňavcová INFINITY NAILS		kadernícke a kozmetické služby	SNP 171, Liptovský Hrádok, 03301	CHP	0

Zdroj: ÚPSVaR

2.2.2 Analýza súčasného stavu poskytovaných sociálnych služieb v obci Hybe

V zmysle zákona o sociálnych službách má každá fyzická osoba právo na poskytnutie sociálnej služby alebo zabezpečenie jej poskytnutia a právo výberu poskytovateľa. Garantmi poskytovania alebo zabezpečenia sociálnej služby fyzickej osobe sú obce a samosprávne kraje podľa ich pôsobnosti, ustanovenej zákonom, a to tak, že sociálnu službu poskytnú sami, resp. prostredníctvom právnickej osoby zriadenej alebo založenej obcou alebo samosprávnym krajom alebo následne u neverejného poskytovateľa sociálnych služieb.

Vzhľadom k tomu, že obec Hybe nie je zriaďovateľom žiadneho vlastného zariadenia sociálnych služieb, zabezpečuje pre klientov pobytovú formu v sociálnych zariadeniach prostredníctvom iných poskytovateľov (inou obcou, VÚC, neverejným poskytovateľom) na základe výberu klienta.

Obec Hybe je správnym orgánom v konaniach o odkázanosti na sociálnu službu v ZpS, v ZOS, v DS, o odkázanosti na OPS a o zániku a zmene stupňa odkázanosti. Na základe žiadostí o posúdenie odkázanosti na sociálnu službu vykonáva zdravotnú a sociálnu posudkovú činnosť, ktorou sa zisťuje odkázanosť fyzickej osoby s ťažkým zdravotným postihnutím alebo fyzickej osoby s nepriaznivým zdravotným stavom na sociálnu službu v zariadení pre fyzické osoby, ktoré sú odkázané na pomoc inej fyzickej osoby.

V súčasnosti sú umiestnení 5 občania v Liptovskej Ondrašovej, v Liptovskom Mikuláši a v Tatranskej Štrbe. Počet umiestnených je vždy maximálne do 10 ľudí. Umiestnenie v zariadení si riešia rodinní príslušníci. Problémom naďalej ostáva finančne náročné zabezpečenie umiestnenia.

➤ Opatrovateľská služba

Obec Hybe je registrovaná v zmysle § 62 zákona o sociálnych službách v registri poskytovateľov sociálnych služieb. Poskytuje pomoc občanom pri odkázanosti na pomoc inej fyzickej osoby, alebo pri úkonoch sebaobsluhy, pri úkonoch starostlivosti o vlastnú domácnosť a pri základných sociálnych aktivitách. V obci prioritne funguje rodinná starostlivosť, kedy sa okruh blízkych postará o občana odkázaného na pomoc inej osoby. V súčasnosti sú opatrovaní 3 klienti so 6. stupňom odkázanosti opatrovateľkou, ktorej obec zabezpečila výškolenie cez Červený kríž v Liptovskom Mikuláši. Táto opatrovateľka zastrešuje aj odľahčovaciu službu v prípade potreby. Jeden občan si zabezpečil opatrovanie sám. Väčší záujem o opatrovateľskú službu obec neeviduje.

Na území horného Liptova je poskytovaná opatrovateľská služba podľa konkrétnych požiadaviek obyvateľov v obciach a stav počtu opatrovateľov a opatrovaných sa v priebehu roka mení. Aktuálne k dátumu spracovania dokumentu opatrovateľskú službu zabezpečovalo približne 17 opatrovateľov v rôznych pracovných úväzkoch a služba bola poskytovaná 41 občanom.

Opatrovateľská služba sa vykonáva doma, priamo u opatrovaného na základe Všeobecne záväzného nariadenia o poskytovaní opatrovateľskej služby a o spôsobe určenia výšky úhrady za túto opatrovateľskú službu. Obce, ktoré nemajú dostatočné možnosti pre opatrovateľskú službu ako

napríklad aj obec Hybe, je táto poskytovaná v súčinnosti so Spišskou katolíckou charitou, Slovenským Červeným krížom, územným spolkom Liptovský Mikuláš alebo Cirkevným zborom Evanjelickej cirkvi augsburského vyznania na Slovensku (obce Hybe, Liptovská Porúbka, Východná).

Základné sociálne poradenstvo je poskytované v Liptovskom Hrádku. V Liptovskej Porúbke a Važci fungujú aj terénni sociálni pracovníci. V meste Liptovský Hrádok je poskytovaná opatrovateľská aj odľahčovacia služba.

V území horného Liptova sa ďalej poskytuje domáca ošetrovateľská služba ADOS. Služby ADOS sú určené pacientom po nemocničnej liečbe, pri akútnych ochoreniach bez potreby hospitalizácie, chronicky chorým a imobilným, ktorí pre zdravotný stav nemôžu dochádzať do ambulancie, pri terminálnych štádiách ochorenia, pre rizikové skupiny obyvateľstva (neurologickí, pacienti trpiaci podvýživou, onkologickí pacienti, a pod.). Nárok na ADOS má každý, kto potrebuje odbornú zdravotnú starostlivosť v domácom prostredí. Môžu sa o ňu uchádzať samotní pacienti alebo príbuzní chorého. Služby ADOS ordinuje obvodný alebo iný ošetrojúci lekár. Komplexnú domácu ošetrovateľskú starostlivosť uhradza zdravotná poisťovňa na základe zmluvného vzťahu medzi ADOS a zdravotnou poisťovňou. ADOS pôsobí v celom okrese Liptovský Mikuláš.

➤ **Ostatná sociálna pomoc**

Obec Hybe momentálne neposkytuje celý rozsah sociálnych služieb, nakoľko o mnohé typy služieb nebol prejavovaný záujem. V rámci svojej pôsobnosti plní úlohy a spolupracuje s inštitúciami v sociálnej oblasti, aktívne prispieva k riešeniu vzniknutých nepriaznivých sociálnych situácií svojich občanov a poskytuje alternatívne riešenia vzniknutých problémov.

V obci je silná **Jednota dôchodcov**, ktorá má v súčasnosti približne 50 členov. Členovia klubu sú aktívni, pravidelne sa stretávajú, organizujú posedenia, výlety, športové hry a brigády, zaujímajú sa o obecné veci a zveľaďovanie miesta, kde žijú. Možnosť stravovania majú zabezpečenú v jedálni základnej školy, alebo si ho objednávajú zo stravovacích zariadení v Liptovskom Hrádku, ktoré zabezpečujú aj dovoz priamo domov. Vedenie obce v spolupráci so žiakmi školy pripravujú pre starších občanov balíčky s pozornosťami.

Základnú školu v Hybiach navštevujú žiaci z obce a z okolitých obcí (Vyšná Boca, Nižná Boca, Malužiná, Kráľova Lehota). Škola má 11 tried a kapacitu približne 160 detí. Pri škole funguje školský klub detí a bohatá krúžková činnosť. V Hybiach je tiež alokované pracovisko ZUŠ v Liptovskom Hrádku – výtvarný odbor. Pri škole tiež funguje dvojtriedna materská škola s počtom žiakov 40. Vo všeobecnosti obec eviduje znižovanie počtu žiakov a hoci je stabilný ročný prírastok novonarodených detí, je stále dosť nízky. Do budúca je potrebné prijať opatrenia.

Obec je zapojená do systému podpory dlhodobo nezamestnaných pri uplatňovaní aktívnych opatrení na trhu práce podľa zákona č. 5/2004 Z.z. o službách v zamestnanosti v znení neskorších predpisov. V súčasnosti sú na aktivačných prácach zamestnaní 2 dlhodobo nezamestnaní občania. V obci sa nachádza poľnohospodárske družstvo, ktoré ponúka prácu. Problémom je neochota pracovať.

Obec Hybe nevedie **evidenciu zdravotne ťažko postihnutých občanov**. Špecifické problémy tejto skupiny obyvateľov riešia rodinní príslušníci s príslušnými organizáciami a úradmi. V menšej obci ako sú Hybe sa o ZŤP vie a v prípade potreby vie obec aktívne prispieť k riešeniu vzniknutej nepriaznivej situácie.

Obec Hybe poskytuje **nájomné bývanie** v dvoch 12-bytových jednotkách – jedno, dvoj a trojizbové byty – spolu 24 nájomných bytov. Občania tak majú možnosť pomerne lacného a rýchleho ubytovania, čo

je vhodné najmä pre mladé rodiny, osamelých seniorov, dlhodobo nezamestnaných alebo slobodných rodičov. Obec eviduje 12 nevybavených žiadostí. Evanjelická cirkev stavia novú bytovú jednotku s 12-14 bytmi, ktoré budú mať komerčný charakter a budú prioritne ponúkané mladým ľuďom a rodinám s malými deťmi. Bývanie v obci zabezpečuje aj súkromný investor v časti novobudovanej IBV (51 bytových jednotiek).

V Hybiach sa nachádza budova starej evanjelickej školy. Je vo vlastníctve evanjelickej cirkvi. Budova by s finančnou podporou a rozsiahlou rekonštrukciou mohla slúžiť ako domov sociálnych služieb (pre 35-40 ľudí) alebo ako denný stacionár (finančne menej náročné na prevádzku).

2.3 Analýza požiadaviek prijímateľov sociálnych služieb

Špecifická analýza potrieb podľa cieľových skupín poukazuje na aktuálny stav poskytovania sociálnych služieb v obci Hybe.

2.3.1 SWOT analýza sociálnych služieb

Výsledná SWOT analýza vznikla ako výstup pracovného stretnutia s vedením obce a z dotazníkového zisťovania. Spolu s vyhodnotením KPSS na roky 2018 – 2022 je základným podkladom pre stanovenie cieľov a opatrení KPSS 2025 – 2031 a je vypracovaná pre stanovené cieľové skupiny v sociálnych službách v obci.

Tabuľka 10 SWOT analýza sociálnych služieb

Silné stránky	Slabé stránky
<ul style="list-style-type: none"> • atraktívnosť špecifického prostredia podporuje oblasť cestovného ruchu a turizmu, čo prispieva k rozvoju obce a k pracovným príležitostiam • dobrá dostupnosť do mesta Liptovský Hrádok a do okresného mesta Liptovský Mikuláš (autobusy, diaľničný privádzač) • svojpomoc občanov, najmä starší obyvatelia sú hrdí, keď sa dokážu postarať o seba sami • vzájomná pomoc medzi občanmi, súdržnosť, ľudia sa navzájom poznajú • silné rodinné väzby – rodina sa vie postarať o svojich členov v prípade potreby • podpora komunity zo strany vedenia obce • silná a aktívna Jednota dôchodcov (50 členov) – stretávajú sa, organizujú posedenia, brigády na zveľaďovanie obce a miesta, kde žijú • stravovanie majú zabezpečené v jedálni ZŠ, dovoz z reštauračných zariadením v Liptovskom Hrádku (Urban) • zriadená základná škola s materskou školou 	<ul style="list-style-type: none"> • dochádzanie za zdravotnými službami do Liptovského Hrádku alebo Východnej • priamo v obci chýba stredisko opatrovateľskej služby • nedostatočná a nevyhovujúca sociálna infraštruktúra a sieť služieb • nedostatok príležitostí pre zabezpečenie a rozvoj služieb • malý záujem o zabezpečenie stravy, resp. rozvoz stravy • absencia denného stacionára a služieb pre dôchodcov • slabo zastúpená je stredná generácia • nepriaznivý demografický vývoj (počet novonarodených detí je nízky) • klesá počet žiakov v základnej a materskej škole • závislosť v rozhodovaní o finančných investíciách od širokej rodiny, psychická bariéra začať podnikáť a neochota riskovať spôsobuje, že ľudia v obci sú málo aktívni (vo vzťahu ku službám v rámci cestovného ruchu)

<ul style="list-style-type: none"> • školu navštevujú deti aj z okolitých obcí (Vyšná Boca, Nižná Boca, Kráľova Lehota, Malužiná) • fungujúci školský klub detí a školská jedáleň, z ktorej sa zabezpečuje rozvoz obedov seniorom • alokované pracovisko ZUŠ – výtvarný odbor • školská aj predškolská infraštruktúra • silný ročník predškolákov v MŠ • stabilný počet narodených detí (14 ročne) • zriadené Informačné a kultúrne centrum v Dome Dobroslava Chrobáka s pamätnou izbou a hrnčiarskou dielňou • zrekonštruovaný kultúrny dom (postavený v 1959) • aktívne ochotnícke Divadlo Jána Grajchmana, ktoré ročne odohrá dve predstavenia • existencia detského spevokolu • existencia OZ V Pohybe – organizuje spoločenské a športové aktivity (na lyžiach), aktivity zamerané na ochranu prírody • aktívny a bohatý komunitný život • občania sa radi prezentujú v obecnom časopise (vychádza 3x do roka v náklade 600ks) • detské ihriská, futbalové a multifunkčné ihrisko • relatívne nízke ceny ubytovania v obci • existuje nevyužitý bytový fond • ekonomicky najsilnejšia a stabilná organizácia v obci je Urbárske pozemkové spoločenstvo a Roľnícke družstvo Hybe (v súčasnosti zamestnáva 70 ľudí) • bohatý kultúrny život • organizovanie spoločenských, kultúrnych a športových podujatí v obci • ľudský potenciál obce, lídrovské osobnosti aj medzi mladými ľuďmi • významní hybskí remeselníci (špičkoví hrnčiari, kachliari, peciari, nábytkári) • životný štýl občanov je založený na roľníckych tradíciách a súdržnosti viacgeneračnej rodiny • včelárske aktivity • aktívny prístup obce k riešeniu životných situácií obyvateľov obce • dostupnosť sociálnych služieb pre obyvateľov obce 	<ul style="list-style-type: none"> • chýba reštauračné zariadenie na úrovni, ktoré by mohli využívať náročnejší turisti • chýbajú podnikatelia v oblasti ubytovania na súkromí • nedostatok bytových a domových jednotiek, nedostatok pozemkov pre bývanie, požiadavky na bývanie prevyšujú možnosti obce
--	--

<ul style="list-style-type: none"> • spolupráca s poskytovateľmi sociálnych služieb v širšom okolí (Liptovský Mikuláš, Tatranská Štrba) 	
Príležitosti	Ohrozenia
<ul style="list-style-type: none"> • zvýšiť povedomie obyvateľov obce, propagáciou, osvetou • využiť spoluprácu v regionálnom spojení • možnosť financovania sociálnych služieb z EÚ fondov • rozvoj nadregionálnej a cezhraničnej spolupráce so zameraním na zachovanie histórie obce, kultúrnych tradícií a kultúrneho dedičstva, rozvoj služieb a CR • získanie dostupných externých zdrojov na zabezpečenie potrieb obce • rozširovanie spektra poskytovaných služieb v sociálnej oblasti s podporou externých zdrojov • využitie existujúcich objektov (stará škola) pre poskytovanie sociálnych služieb 	<ul style="list-style-type: none"> • pretrvávajúci nedostatok finančných zdrojov na poskytovanie a zabezpečovanie sociálnych služieb – dotácie nepokrývajú náklady obce • odchod mladých, vzdelaných ľudí z obce • zvyšujúci sa počet občanov odkázaných na sociálne služby (celospoločensky nepriaznivý demografický vývoj, nárast sociálno-patologických javov v spoločnosti, negatívny vplyv médií a informačných technológií, závislostí) • nepripravenosť územia pre rozvojové aktivity • znemožnenie realizácie projektov v nadväznosti na neusporiadané vlastnícke vzťahy • nedostatok finančných prostriedkov pre rozvoj sociálnych služieb • pretrvávajúce zhoršovanie demografických ukazovateľov

2.3.2 Výsledky dotazníkového prieskumu

Obec Hybe realizovala dotazníkový prieskum za účelom zistenia potrieb a požiadaviek obyvateľov obce v oblasti sociálnych služieb **v období od 14. 1. do 15. 3. 2025**. Prieskum bol uskutočnený prostredníctvom dotazníkov, ktoré distribuovala obec fyzicky do domácností, umiestnením na Obecnom úrade a v klube dôchodcov. Zberné miesto bolo na obecnom úrade v kancelárii alebo v schránke obecného úradu .

Obec Hybe mala k 31. 12. 2024 **1457 obyvateľov**. Prieskumu sa zúčastnilo **53 respondentov, t.j. 3,63 %** zo všetkých obyvateľov obce .

1. Zastúpenie: 20 mužov a 33 žien.

2. Vekové zastúpenie bolo najpočetnejšie v kategórii 36-65 rokov - 27 respondentov, nasleduje kategória 66 a viac rokov - 17 respondentov. V kategórii 19-35 bolo 7 respondentov a 2 vo veku 15-18.

3. Z hľadiska vzdelanostnej štruktúry bolo najviac respondentov stredoškolsky vzdelaných (34), s vysokoškolským vzdelaním 18 a so základným vzdelaním 1.

4. Najviac dotazníkov doručili občania v pozícii ženatý/vydatá 29, slobodný 14, rozvedený 5 a vdovec/vdova 3.

5. Život v obci hodnotili respondenti pomerne priaznivo - určite spokojných je 23, skôr spokojných 26, skôr nespokojných 4.

6. Prieskumu sa z hľadiska sociálneho postavenia zúčastnilo najviac zamestnaných obyvateľov 25, nasledovali dôchodcovia 21, občania ZŤP 8, ďalšie kategórie nezamestnaní 2, študenti 5.

7. Zo získaných odpovedí vyplynulo, že 42 účastníkov prieskumu nemá v súčasnosti nijaký sociálny problém ani nerieši krízovú situáciu:

Respondenti, ktorí uviedli, že sú v ťažkej sociálnej situácii uvádzajú tieto dôvody:

- straty partnera 1
- problémov v oblasti spolunažívania 2

Respondenti, ktorí sú občania so zdravotným postihnutím, uvádzajú nasledovné problémy:

- problém s mobilitou 7
- problém so zabezpečením stravy 2
- problém so starostlivosťou o domácnosť 2
- problém so zabezpečením práv 3
- problém s dostupnosťou zdrav. starostlivosti 1
- problém so zabezpečením osobnej starostlivosti o člena domácnosti odkázaného na pomoc inej osoby uviedli 3 respondenti.

8. Zo sociálnych služieb respondenti využívajú:

- sociálne poradenstvo 1
- sociálne služby krízovej intervencie 2
- sociálne služby pre podporu rodiny s deťmi 0
- sociálne služby na riešenie nepriaznivej sociálnej situácie 1
- sociálne služby s použitím telekomunikačných technológií 1
- klub dôchodcov 7, spokojní 5
- rozvoz stravy 4, spokojní 4

Respondenti vždy neuviedli svoju spokojnosť/nespokojnosť s týmito službami. Väčšina respondentov služby uvedené v dotazníku nevyužíva.

9. Informovanosť o tom, aké sociálne služby obec poskytuje, 21 respondentov odpovedalo, áno, teda má informácie, 29 respondentov odpovedalo, nie alebo nevie.

10. Služby sociálnej pomoci, ktoré chýbajú v obci Hybe, boli definované v nasledovnom poradí:

- zariadenie pre seniorov 41
- denný stacionár 20
- zariadenie opatrovateľskej služby 20
- sociálne poradenstvo 15
- prepravná služba 11
- terénne sociálne služby 4
- neviem 3
- komunitné centrum 1
- pomoc pri osobnej starostlivosti o dieťa 3

- nízkoprahové centrum , nocľaháreň 1+1

11. Pri zisťovaní, ktorým skupinám obyvateľstva by sa mala venovať zvýšená pozornosť, sa na prvom mieste objavili:

• osoby so zdravotným postihnutím	31
• seniori	27
• deti a mládež	16
• rodiny s deťmi	15
• osoby sociálne neprispôsobivé	11
• ohrozenie násilím a šikanou	11
• osoby ohrozené závislosťou	9
• nezamestnaní	7
• osoby v prechodnej soc. kríze	4

12. V poslednej otázke, na koho sa obrátia v prípade, že potrebujú pomoc v sociálnej oblasti, rezonovalo u jedného respondenta aj viac informačných zdrojov.

Najčastejšie hľadajú pomoc:

• u priateľov a v rodine	29
• u organizácií, ktoré poskytujú služby v sociálnej sfére	22
• na OÚ	22
• internet	17
• u človeka s rovnakými problémami	14

Záver:

Prieskumu sa zúčastnilo 53 respondentov, t.j. 3,63 % obyvateľov obce, viac respondentov bolo žien ako mužov. Vekové zloženie respondentov bolo prevažne v kategóriách od 36 do 66 rokov a nad 66 rokov, ostatné vekové skupiny sa do prieskumu zapojili len minimálne. Prevažujúce vzdelanie respondentov bolo stredoškolské, sociálny status vydatá/ženatý a slobodný. Život v obci hodnotili respondenti pomerne priaznivo väčšina odpovedí bola, že sú že sú určite spokojní a skôr spokojní. Prieskumu sa zúčastnili prevažne zamestnaní a dôchodcovia. Väčšina účastníkov prieskumu nemá žiadny sociálny problém ani neriešia krízovú situáciu. Najviac využívané sociálne služby v obci sú klub dôchodcov a rozvoz stravy. Opýtaní respondenti zároveň uvádzajú aj spokojnosť s takto poskytovanými službami. Účastníci prieskumu uvádzajú, že nevedia aké sociálne služby obec poskytuje. Opýtaní sa vyjadrili, že v obci chýbajú služby zariadenia pre seniorov, denný stacionár, zariadenie opatrovateľskej služby, služby sociálneho poradenstva a prepravná služba. Viac pozornosti by sa malo v obci venovať osobám so zdravotným postihnutím, seniorom, deťom a mládeži a rodinám s deťmi ale aj osobám sociálne neprispôsobivým a osobám ohrozeným násilím a šikanou. Informácie o sociálnych službách účastníci prieskumu získavajú prevažne od rodiny a priateľov, u organizácií, ktoré poskytujú služby v sociálnej sfére a na obecnom úrade ale aj na internete a u ľudí, s podobnými problémami.

2.3.3 Vyhodnotenie KPSS 2018 – 2022

Vyhodnotenie KPSS (Komunitného plánu sociálnych služieb) je proces, ktorý sa zaoberá posúdením účinnosti a relevantnosti KPSS v komunite. Vyhodnotenie môže byť vykonané rôznymi spôsobmi a

metódami, napríklad analýzou dát o využití sociálnych služieb, prieskumami spokojnosti občanov alebo konzultáciami s odborníkmi.

Obec Hybe má k 31. 12. 2024 podľa Štatistického úradu 1457 obyvateľov. Forma monitoringu a vyhodnotenia zodpovedala podmienkam malej obce. Monitoring uprednostňoval osobný kontakt s občanom, bol vykonávaný priebežne a podľa potreby. Občania využívali služby obecného úradu a informovali sa hlavne o možnostiach umiestnenia v zariadeniach, resp. o možnostiach opatrovateľskej služby. Obec zabezpečuje sociálne poradenstvo externým spolupracovníkom. Obec nemá pre riešenie sociálnych otázok samostatnú komisiu, zamestnanci obecného úradu osobne poznajú obyvateľov obce. Vzhľadom k individuálnemu prístupu k monitoringu, nie je možné kvantifikovane vyhodnotiť naplnenie jednotlivých cieľov na úrovni výsledkov. Môžeme konštatovať, že ciele boli aktivitami priebežne napĺňané.

V rámci KPSS 2018 – 2022 boli zadefinované 3 ciele, ku ktorým bolo priradených 6 opatrení (Tabuľka 6).

Tabuľka 11 Prehľad cieľov a opatrení KPSS 2018 - 2022

	Ciele	Opatrenia	
1	Zabezpečiť dostupnosť sociálnych služieb v súlade s potrebami komunity	1	Systematické mapovanie potrieb komunity, Aktivita 1.1
		2	Zabezpečenie dostupnosti SS pre seniorov a ZŤP, Aktivita 2.1
2	Zvýšiť informovanosť o sociálnych službách a predchádzanie vzniku nepriaznivých sociálnych situácií	3	Zvýšenie informovanosti o poskytovaných sociálnych službách a možnostiach ich využitia občanmi obce, Aktivita 3.1
		4	Prevenca vzniku nepriaznivých sociálnych situácií, Aktivita 4.1
3	Posilnenie kvality poskytovaných sociálnych služieb a činností vykonávaných na komunitnej úrovni	5	Zohľadnenie individuálnych potrieb a preferencií občanov obce, Aktivita 5.1
		6	Zvyšovanie kvality poskytovania sociálnych služieb, Aktivita 6.1

Opatrenia boli napĺňané 6 aktivitami. Prehľad realizácie jednotlivých aktivít je v Tabuľke 12.

Tabuľka 12 Prehľad realizácie aktivít a naplnenie cieľov KPSS 2018 - 2022

Cieľ 1		
Zabezpečiť dostupnosť sociálnych služieb v súlade s potrebami komunity		
Číslo aktivity	Názov aktivity	Vyhodnotenie

1.1	Práca v teréne, identifikácia sociálnych problémov, návšteva rodín, spolupráca obce so materskou školou a základnou školou	Realizuje sa priebežne a podľa potreby, prevažujú osobné stretnutia a rozhovory, zodpovedný starosta obce
2.1	Sprostredkovanie služieb pre seniorov v obci, poskytovanie základného sociálneho poradenstva	Realizované priebežne a podľa potreby. Obec pravidelne organizuje stretnutia pri životných výročiach svojich občanov. Základné sociálne poradenstvo poskytujú pracovní obce a externá sociálna pracovníčka, ktorá vyhotovuje agendu potrebnú pri umiestnení seniora do zariadenia.
Vyhodnotenie		
Cieľa č. 1 Zabezpečiť dostupnosť sociálnych služieb v súlade s potrebami komunity		
Splnené		
Cieľ 2		
Zvýšiť informovanosť o sociálnych službách a predchádzanie vzniku nepriaznivých sociálnych situácií		
Číslo aktivity	Názov aktivity	Vyhodnotenie
3.1	Pravidelné/náhodilé/priebežné informovanie o sociálnej problematike obce - verejno komunikačné prostriedky časopis, obecný web, reporting o stave sociálnych služieb, demografie, trhu práce a plnení KPSS - pre zastupiteľstvo a pre verejnosť	Nezverejnený KPSS na webovskej stránke obce. Individuálna výročná správa obce nezverejnená
4.1	Príprava a realizácia projektov, zameraných na prevenciu vzniku nepriaznivých sociálnych situácií	Nerealizované.
Vyhodnotenie		
Cieľa č. 2 Zvýšiť informovanosť o sociálnych službách a predchádzanie vzniku nepriaznivých sociálnych situácií		
Ciele boli naplnené len čiastočne.		
Cieľ 3		
Posilnenie kvality poskytovaných sociálnych služieb a činností vykonávaných na komunitnej úrovni		
Číslo aktivity	Názov aktivity	Vyhodnotenie
5.1	Prieskum spokojnosti a aktualizácia potrieb jednotlivých cieľových skupín občanov.	Realizuje sa formou osobných stretnutí, pravidelnou návštevou klientov umiestnených v sociálnych zariadeniach.
6.1	Vzdelávanie pracovníkov obecného úradu v problematike sociálnej	Nerealizované.
Vyhodnotenie		
Cieľa č. 3 Posilnenie kvality poskytovaných sociálnych služieb a činností vykonávaných na komunitnej úrovni		

Ciele boli naplnené len čiastočne.

Záver: Ciele akčného plánu boli naplnené čiastočne.

3. Určenie a charakteristika cieľov KPSS 2025 - 2031

Na základe verejného prieskumu a analýzy požiadaviek prijímateľov sociálnych služieb v obci Hybe bol zadaný strategický cieľ na dosiahnutie rozvoja a zvýšenia spokojnosti, informovanosti a dostupnosti sociálnych služieb v obci Hybe na obdobie rokov 2025 – 2031. Špecifické ciele a opatrenia boli navrhnuté tak, aby korešpondovali so zadanými cieľovými skupinami, ktorých potreby KPSS pokrýva. Ciele KPSS obce Hybe na roky 2025 – 2031 sú uvedené v tabuľke 13.

Tabuľka 13 Ciele KPSS obce Hybe na roky 2025-2031

<i>Strategický cieľ: Zvýšenie spokojnosti, informovanosti a dostupnosti sociálnych služieb v obci Hybe na obdobie 2025 - 2031</i>		
Cieľová skupina	Špecifické ciele	Opatrenia
Seniori	1. Podpora seniorov v prirodzenom domácom prostredí	1.1 Zabezpečenie udržateľnosti terénnej a podpora vzniku ambulancie sociálnej služby
		1.2 Podpora dobrovoľníckej pomoci seniorom
		1.3 Podpora aktivít seniorov v komunite
Rodina, deti, mládež	2. Vytvoriť priaznivé podmienky pre život rodín s deťmi a pre mládež v obci	2.1 Podpora aktivít pre rodiny s deťmi
		2.2 Podpora aktivít pre mládež v obci
		2.3 Podpora preventívnych programov
Osoby v nepriaznivých situáciách (krízová intervencia) a osoby so zdravotným znevýhodnením	3. Zabezpečiť sociálne služby krízovej intervencie a zapájať občanov so zdravotným znevýhodnením do bežného života	3.1 Mapovanie potrieb sociálnych služieb krízovej intervencie
		3.2 Zvýšenie informovanosti o možnostiach riešenia nepriaznivých sociálnych situácií
		3.3 Integrácia občanov so zdravotným znevýhodnením do bežného života

Ciele veľmi úzko korešpondujú s **Národnými prioritami rozvoja sociálnych služieb na roky 2021 – 2030**, ktorými sú:

NP1: Prechod z inštitucionálnej na komunitnú starostlivosť a podpora s cieľom zabezpečenia dostupnosti sociálnych služieb komunitného charakteru s potrebami cieľových skupín

NP3: Podpora prepájania sociálnych služieb a neformálnej starostlivosti ako súčasť systému starostlivosti o osoby odkázané na pomoc inej fyzickej osoby

NP4: Podpora zvyšovania kvality sociálnych služieb

Zároveň veľmi úzko korešpondujú s **Koncepciou rozvoja sociálnych služieb Žilinského samosprávneho kraja na roky 2024 – 2031**, konkrétne s cieľmi:

ŠP1: Zvýšiť a zabezpečiť dostupnosť sociálnych služieb a prispievať k rozvoju komunitných sociálnych služieb.

ŠP4: Podporovať rozvoj programov podpory a pomoci jednotlivcovi, rodine, komunite a podporovať vytváranie kooperujúcich sietí organizácií v sociálnej oblasti.

Tabuľka 14 Špecifický cieľ 1

Seniori	
Špecifický cieľ 1	
Podpora seniorov v prirodzenom domácom prostredí	
Charakteristika cieľa	poskytnúť podporu seniorom a posilniť ich zotrvanie v prirodzenom domácom prostredí
Opatrenia vedúce k naplneniu cieľa	<p>1.1 Zabezpečenie udržateľnosti terénnej a podpora vzniku ambulanej sociálnej služby</p> <p>1.2 Podpora dobrovoľníckej pomoci seniorom</p> <p>1.3 Podpora aktivít seniorov v komunite</p>
Predpokladané dopady	väčší počet seniorov bude zostávať v ich prirodzenom prostredí s podporou terénnych a ambulatných sociálnych služieb a zvýši sa počet dobrovoľníkov poskytujúcich seniorom služby
Aktivity	<p>vytvorenie podmienok pre vznik ambulanej sociálnej služby</p> <p>poskytovanie terénnej sociálnej služby (opatrovatelstvo, terénni sociálni pracovníci, ADOS - ošetrovateľské služby)</p> <p>podpora dobrovoľníctva na úrovni komunity/obce pre prácu so seniormi</p> <p>podpora aktivít pre seniorov (finančná, materiálna)</p> <p>debarierizácia verejných priestranstiev v obci</p>
Predpokladané obdobie realizácie	2025 - 2031
Merateľné ukazovatele	fungujúca ambulatná sociálna služba
	počet seniorov využívajúcich služby ambulanej sociálnej služby

	<p>počet seniorov využívajúcich terénnu sociálnu službu</p> <p>počet dobrovoľníkov poskytujúcich služby seniorom</p> <p>počet seniorov využívajúcich služby dobrovoľníkov</p> <p>počet podujatí zorganizovaných pre seniorov</p> <p>počet debarierizovaných verejných priestranstiev</p>
Predpokladané zdroje financovania	rozpočet obce, VÚC, zdroje ŠR, EŠIF, MVO, úhrada prijímateľov sociálnej služby
Garant/Partner	obec Hybe / MVO

Tabuľka 15 Špecifický cieľ 2

<p>Rodina, deti, mládež</p> <p>Špecifický cieľ 2</p> <p>Vytvoriť priaznivé podmienky pre život rodín s deťmi a pre mládež v obci</p>	
Charakteristika cieľa	podporovať rozvoj sociálnych služieb na podporu rodiny, detí a mládeže a služieb, ktoré sú prospešné pre rodiny s deťmi so zameraním na podporu zosúladovania rodinného a pracovného života
Opatrenia vedúce k naplneniu cieľa	<p>2.1 Podpora aktivít pre rodiny s deťmi</p> <p>2.2 Podpora aktivít pre mládež v obci</p> <p>2.3 Podpora preventívnych programov</p>
Predpokladané dopady	väčší počet prijímateľov sociálnych služieb v oblasti starostlivosti o deti a mládež, väčšia informovanosť o možnostiach zvládnutia rôznych náročných životných situácií
Aktivity	<p>podpora podujatí organizovaných pre rodiny s deťmi a mládež</p> <p>poskytovanie priestorov a podpora systematickej voľnočasovej činnosti pre všetky cieľové skupiny</p> <p>podpora organizácií pre rodiny, deti a mládež pôsobiacich na území obce a v bližšom okolí</p> <p>vytvorenie podmienok pre zabezpečenie preventívnych programov v spolupráci s partnermi</p>
Predpokladané obdobie realizácie	2025 - 2031

Merateľné ukazovatele	počet podujatí organizovaných pre rodiny, deti a mládež
	počet podporených systematických voľnočasových aktivít
	objem financií vynaložených na podporu rodín, detí a mládeže
	počet zrealizovaných preventívnych programov/podujatí
Predpokladané zdroje financovania	rozpočet obce, dotácie, granty, MVO
Garant/Partner	obec Hybe / MVO, školské zariadenie, organizácie štátnej správy

Tabuľka 16 Špecifický cieľ 3

Osoby v nepriaznivých situáciách (krízová intervencia) a osoby so zdravotným znevýhodnením	
Špecifický cieľ 3	
Zabezpečiť sociálne služby krízovej intervencie a zapájať občanov so zdravotným znevýhodnením do bežného života	
Charakteristika cieľa	podpora sociálneho začlenenia osôb v nepriaznivých sociálnych situáciách s cieľom zachovania, obnovy alebo rozvoja schopnosti jednotlivca viesť samostatný život
Opatrenia vedúce k naplneniu cieľa	3.1 Mapovanie potrieb sociálnych služieb krízovej intervencie
	3.2 Zvýšenie informovanosti o možnostiach riešenia nepriaznivých sociálnych situácií
	3.3 Integrácia občanov so zdravotným znevýhodnením do bežného života
Aktivity	poskytovanie poradenstva v oblasti krízovej intervencie zvýšenie informovanosti o možnostiach riešenia nepriaznivých sociálnych situácií vytvorenie priestoru pre stretávanie sa a aktivity rodín so zdravotne znevýhodneným členom
Predpokladané obdobie realizácie	2025 - 2031
Merateľné ukazovatele	počet občanov v nepriaznivej sociálnej situácii, ktorým bolo poskytnuté poradenstvo
	počet zverejnených informácií (internet, web, obecný rozhlas, občasníky a pod...)
	počet zapojených zdravotne znevýhodnených osôb

Predpokladané zdroje financovania	rozpočet obce, MVO, zdroje ŠR, granty, dotácie
Garant/Partner	obec Hybe / MVO, ÚPSVaR

4. Akčný plán 2025 – 2031

Akčný plán popisuje aktivity, ktoré sa budú realizovať na naplnenie cieľov a opatrení. Realizáciu akčného plánu budú zabezpečovať pracovníci Obecného úradu Hybe v spolupráci s partnermi (ostatnými poskytovateľmi sociálnych služieb na úrovni mesta a regiónu, ÚPSVaRu, a pod). Akčný plán je zameraný na cieľové skupiny, ktoré boli zadané pracovnou skupinou a potvrdené dotazníkovým prieskumom. Finančné prostriedky na realizáciu aktivít budú čerpané z rozpočtu obce, z EU fondov a iné.

Tabuľka 17 Akčný plán KPSS 2025 - 2031

Číslo aktivity	Aktivita	Opatrenie	Realizácia aktivity	Garant/partner aktivity	Predpokladané zdroje financovania
1.	Vytvorenie podmienok pre vznik ambulantnej sociálnej služby	1.1	2025 - 2031	obec Hybe / MVO	rozpočet obce, VÚC, zdroje ŠR, úhrada prijímateľov sociálnej služby
2.	Poskytovanie terénnej sociálnej služby (opatrovateľstvo, terénni sociálni pracovníci, ADOS - ošetrovateľské služby)				
3.	Podpora dobrovoľníctva na úrovni komunity/obce pre prácu so seniorami	1.2	2025 - 2031	obec Hybe / MVO	rozpočet obce, VÚC, MVO
4.	Podpora aktivít pre seniorov (finančná, materiálna)	1.3	2025 - 2031	obec Hybe / MVO	rozpočet obce, VÚC, MVO
5.	Debarierizácia verejných priestranstiev v obci				rozpočet obce, VÚC, zdroje ŠR, EŠIF
6.	Podpora podujatí organizovaných pre rodiny s deťmi a mládež	2.1	2025 - 2031	obec Hybe / MVO, školské zariadenie, organizácie štátnej správy	rozpočet obce, dotácie, granty, MVO
7.	Poskytovanie priestorov a podpora systematickej voľnočasovej činnosti pre všetky cieľové skupiny	2.2	2025 - 2031	obec Hybe / MVO, školské zariadenie, organizácie štátnej správy	rozpočet obce, dotácie, granty, MVO
8.	Podpora organizácií pre rodiny, deti a mládež pôsobiach na území obce a v bližšom okolí				

9.	Vytvorenie podmienok pre zabezpečenie preventívnych programov v spolupráci s partnermi	2.3	2025 - 2031	obec Hybe / MVO, školské zariadenie, organizácie štátnej správy	rozpočet obce, dotácie, granty, MVO
10.	Poskytovanie poradenstva v oblasti krízovej intervencie	3.1	2025 - 2031	obec Hybe / MVO, ÚPSVaR	rozpočet obce, MVO, zdroje ŠR, granty, dotácie
11.	Zvýšenie informovanosti o možnostiach riešenia nepriaznivých sociálnych situácií	3.2	2025 - 2031	obec Hybe / MVO, ÚPSVaR	rozpočet obce, MVO, zdroje ŠR, granty, dotácie
12.	Vytvorenie priestoru pre stretávanie sa a aktivity rodín so zdravotne znevýhodneným členom	3.3	2025 - 2031	obec Hybe / MVO, ÚPSVaR	rozpočet obce, MVO, zdroje ŠR, granty, dotácie

4.1 Organizačné zabezpečenie realizácie dokumentu

Realizáciu komunitného plánu riadi obec Hybe. Obecné zastupiteľstvo schvaľuje dokument KPSS 2025 - 2031 a jeho aktualizáciu. Vymedzuje činnosti pri operatívnom riadení napĺňania komunitného plánu a berie na vedomie správu o realizácii KPSS.

4.2 Spôsob vyhodnotenia realizácie dokumentu

Vyhodnotenie realizácie dokumentu bude zabezpečené pravidelným monitorovaním a hodnotením, výsledkom ktorého bude správa, ktorá podá komplexnú informáciu o tom, ako sa plnia opatrenia navrhnuté v KPSS a či vedú k riešeniu jednotlivých cieľov. V správe bude vyjadrené, aký efekt majú realizované opatrenia a ako je potrebné stanovený postup upraviť.

Monitorovanie zabezpečí pravidelné sledovanie a zber informácií o plánovaných, realizovaných a ukončených projektoch a aktivitách v rámci jednotlivých opatrení akčného plánu, t.j. zostavenie komplexnej informácie o tom, ako sa plnia opatrenia navrhnuté v KPSS 2025 - 2031.

Monitorovacia správa komunitného plánu bude obsahovať aktualizáciu demografických údajov a vyhodnotenie zrealizovaných aktivít podľa jednotlivých opatrení. Komunitný plán sociálnych služieb bude ročne monitorovaný.

Hodnotenie na základe monitorovania pomenuje vplyv komunitného plánu na sociálnu problematiku obce a jeho obyvateľov. Hodnotenie sa uskutoční jedenkrát do roka, t.j. k 30. 11. Hodnotenie bude spolu s pracovníkmi obecného úradu vykonávať sociálna komisia. Pôjde hlavne o vyhodnotenie vonkajších a vnútorných vplyvov na realizáciu komunitného plánu, zdefinovanie príčin úspechov resp. neúspechov napĺňania opatrení a návrhu aktivít a opatrení na nasledujúci rok. Ročné hodnotenie KPSS bude predkladané na vedomie obecnému zastupiteľstvu v termíne do 31. 12. Hodnotenie by malo každoročne poskytnúť prehľad o napĺňaní merateľných ukazovateľov.

Návrhy na aktualizáciu akčného plánu spolu s vyjadrením finančných požiadaviek na rozpočet obce na nasledujúci rok vychádzajúce z hodnotiacej správy schváli obecné zastupiteľstvo v termíne do 31. 12.

Verejnosť bude oboznamovaná s realizáciou plánu prostredníctvom webovej stránky obce a miestnych novín.

Tabuľka 18 Prehľad monitoringu a hodnotenia KPSS obce Hybe

Subjekt vykonávajúci kontrolu	Periodicita	Spôsob vykonania kontroly
sociálna komisia obce	každoročne k 30. 11.	hodnotiaca správa
sociálna komisia obce a sociálny pracovník obce	každoročne k 31. 12.	predloženie hodnotiacej správy obecnému zastupiteľstvu
sociálna komisia obce a sociálny pracovník obce	podľa potreby k 31. 12.	aktualizácia akčného plánu

4.3 Merateľné ukazovatele hodnotenia KPSS

Hodnotenie a monitoring plnenia KPSS sa realizuje priebežne na základe nasledovných merateľných ukazovateľov:

Tabuľka 19 Prehľad monitorovacích ukazovateľov

Číslo opatrenia	Aktivita	Merateľný ukazovateľ	Merná jednotka	Plánovaná hodnota
1.1	1. Vytvorenie podmienok pre vznik ambulatnej sociálnej služby	Fungujúca ambulantná sociálna služba Počet seniorov využívajúcich služby ambulantnej sociálnej služby	služba osoba	1 3 %
	2. Poskytovanie terénnej sociálnej služby (opatrovateľstvo, terénni sociálni pracovníci, ADOS - ošetrovateľské služby)	Počet seniorov využívajúcich terénnu sociálnu službu	osoba	1 %
1.2	3. Podpora dobrovoľníctva na úrovni komunity/obce pre prácu so seniormi	Počet dobrovoľníkov poskytujúcich služby seniorom	osoba	25 / rok
		Počet seniorov využívajúcich služby dobrovoľníkov	osoba	20 / rok
1.3	4. Podpora aktivít pre seniorov (finančná, materiálna)	Počet podujatí zorganizovaných pre seniorov	podujatie	5 / rok
	5. Debarierizácia verejných priestranstiev v obci	Počet debarierizovaných verejných priestranstiev	verejné priestranstvo	2
2.1	6. Podpora podujatí organizovaných pre rodiny s deťmi a mládež	Počet podujatí organizovaných pre rodiny, deti a mládež	podujatie	5 / rok
2.2	7. Poskytovanie priestorov a podpora systematickej voľnočasovej činnosti pre všetky cieľové skupiny	Počet podporených systematických voľnočasových aktivít	aktivita	4 / rok
	8. Podpora organizácií pre rodiny, deti a mládež pôsobiacich na území obce a v bližšom okolí	Objem financií vynaložených na podporu rodín, detí a mládeže	€	2 000 € / rok

2.3	9. Vytvorenie podmienok pre zabezpečenie preventívnych programov v spolupráci s partnermi	Počet zrealizovaných preventívnych programov/podujatí	program/podujatie	3
3.1	10. Poskytovanie poradenstva v oblasti krízovej intervencie	Počet občanov v nepriaznivej sociálnej situácii, ktorým bolo poskytnuté poradenstvo	osoba	3 / rok
3.2	11. Zvýšenie informovanosti o možnostiach riešenia nepriaznivých sociálnych situácií	Počet zverejnených informácií (internet, web, obecný rozhlas, občasníky a pod...)	článok/príspevok/a pod.	5 / rok
3.3	12. Vytvorenie priestoru pre stretávanie sa a aktivity rodín so zdravotne znevýhodneným členom	Počet zapojených zdravotne znevýhodnených osôb	osoba	10 / rok

4.3.1 Legislatívne zmeny v oblasti sociálnych služieb v rokoch 2025 - 2026

Potreba aktualizácie akčného plánu resp. dokumentu KPSS môže byť podmienená legislatívnymi zmenami. Najvýraznejšie zmeny v oblasti reformy sociálnych služieb sa očakávajú od 1. 9. 2025 a ďalšie od 1. 1. 2026.

➤ Reforma posudkového systému – účinnosť od 1. septembra 2025

Reforma posudkového systému, ktorá je súčasťou Plánu obnovy a odolnosti SR v rámci Komponentu 13 - Dostupná a kvalitná dlhodobá sociálno-zdravotná starostlivosť, začína platiť od 1. septembra 2025. V tento deň nadobúda účinnosť novela zákona č. 448/2008 Z.z. o sociálnych službách a o zmene a doplnení zákona č. 455/1991 Zb. o živnostenskom podnikaní (živnostenský zákon) v znení neskorších predpisov, konkrétne **zákon č. 376/2024 Z.z. o integrovanej posudkovej činnosti** a o zmene a doplnení niektorých zákonov.

Reforma mení kompetencie vyšších územných celkov, miest a obcí v oblasti posudkovej činnosti, konkrétne v súvislosti s posudzovaním odkázanosti na sociálne služby. Výkon posudkovej činnosti nebudú vykonávať samosprávy, ale bude centralizovaný na jeden subjekt – posudzovanie budú vykonávať výlučne úrady práce, sociálnych vecí a rodiny (na účely: peňažných príspevkov na kompenzáciu, sociálnych služieb, sociálnych podnikov) podľa jednotnej metodiky. Úrady práce, sociálnych vecí a rodiny (ÚPSVaR) budú vykonávať sociálnu posudkovú činnosť a lekársku posudkovú činnosť, pričom výstupom bude **jednotný integrovaný posudok**, určený na uplatnenie nárokov posudzovanej osoby v oblasti sociálnych služieb.

Cieľom reformy je odstrániť nejednotnosť v posudzovaní zdravotného postihnutia a dlhodobých potrieb starostlivosti, zaviesť lepšiu koordináciu procesov posudzovania s cieľom zefektívniť

posudzovanie klienta, centralizovať proces posudzovania, zrýchliť posudzovanie, pričom jeden posudok bude slúžiť na viaceré účely.

Obce, mestá a VÚC budú aj naďalej zabezpečovať poskytovanie sociálnych služieb na základe nových posudkov od ÚPSVR.

➤ **Reforma financovania sociálnych služieb – účinnosť od 1. 1. 2026**

Na Plán obnovy a odolnosti SR a reformu posudkového systému je napojená aj **reforma financovania sociálnych služieb**, ktorá má vstúpiť do platnosti 1. 1. 2026. Koncepcia reformy financovania sociálnych služieb, vypracovaná na základe Komponentu 13 Plánu obnovy a odolnosti SR Dostupná a kvalitná dlhodobá sociálno-zdravotná starostlivosť v rámci reformy 1: Reforma integrácie a financovania dlhodobej sociálnej a zdravotnej starostlivosti, prinesie niekoľko zmien a mechanizmov financovania sociálnych služieb.

Reforma financovania sociálnych služieb sa zameriava na niekoľko kľúčových oblastí:

- **jednotný príspevok na odkázanosť** - tento príspevok nahradí súčasný peňažný príspevok na opatrovanie fyzickej osoby. Bude slúžiť na zabezpečenie pomoci pri starostlivosti o domácnosť a pri základných sociálnych aktivitách, čím má zvýšiť flexibilitu a dostupnosť pomoci pre odkázaných ľudí.
- **zmena v adresnosti pomoci** – finančné príspevky pre opatrovateľov a poskytovateľov služieb nahradí podpora priamo osobám, ktoré starostlivosť potrebujú
- **princíp tzv. osobného rozpočtu** - osoba odkázaná na starostlivosť sama rozhodne o tom, či príspevok dá svojmu príbuznému na opatrovanie, terénnemu pracovníkovi alebo pobytovému zaradeniu.
- **ošetrovateľský paušál alebo poukaz na sociálne služby** – cieľom je zatraktívniť prácu opatrovateľov v teréne a posilniť lokálne služby
- **rozšírenie kapacít sociálnych zariadení** – pobytové služby sa rozšíria o 700 miest, ambulantné o 200 miest v rámci SR
- **zmena v povinnosti poskytovania finančného príspevku na prevádzku neverejnému poskytovateľovi** – obci vznikne povinnosť poskytovať finančný príspevok až vtedy, keď obec do 30 pracovných dní klienta neumiestní do zariadenia – verejného alebo neverejného
- **spolufinancovanie sociálnej služby zo strany samosprávy** – výška finančného príspevku určeného na poskytovanie sociálnej služby bude stanovená paušálne určenou výškou (20% z výdavkov pre sociálne služby v zariadení) a spôsobom valorizácie.
- **sprostredkovanie sociálnej služby a pomoci** – nový druh sociálnej služby, ktorá má prispieť k zvýšeniu informovanosti a prepájaniu služieb na komunitnej úrovni. Kompetenciu pri zabezpečovaní a financovaní tejto sociálnej služby budú mať obce.

Zásadnou zmenou je zavedenie **príspevku na pomoc pri odkázanosti (PPO)**. Na základe stupňa odkázanosti fyzickej osoby na pomoc inej osoby sa bude vyplácať mesačne a odkázaná osoba sa sama rozhodne, či ho použije na financovanie sociálnych služieb, dlhodobej starostlivosti vo vybraných zdravotníckych zariadeniach alebo neformálnu starostlivosť (opatrovanie doma). Príspevok bude vyplácaný tomu, kto osobu opatruje, nie samotnej opatrovanej osobe. Výška PPO bude odstupňovaná podľa stupňa odkázanosti (5-stupňový systém) a rozsahu pomoci, ktorú odkázaná osoba potrebuje (počet hodín denne).

Nový systém poskytovania príspevku má odstrániť nedostatky súčasného systému, zjednodušiť jeho čerpanie a umožniť väčšiu kontrolu nad využívaním finančných prostriedkov.

➤ **Poradne komplexnej pomoci**

Reformám v sociálnej oblasti predchádza zriadenie siete bezplatných poradní po celom Slovensku, ktoré vznikli v rámci národného projektu *Sieť odborného poradenstva*. Poradne vznikli 1. marca 2025 spojením bezplatných dlhových poradní a rodinných poradní v rámci Národného projektu. Hlavným cieľom národného projektu *Sieť odborného poradenstva* je posilniť vzťahy v rodine, medziľudské vzťahy a porozumenie medzi generáciami.

Jednotlivé Poradne komplexnej pomoci fungujú od 1. júla 2025 a poskytujú komplexné odborné poradenstvo v oblasti riešenia problémov s dlhmi, problémov v rodine, manželstve a medziľudských vzťahoch, a to aj so špecifickým zreteľom na rodiny s deťmi alebo osobami so zdravotným znevýhodnením.

Odborné činnosti poskytujú psychológovia, sociálni pracovníci, právnici, ekonómovia a iní odborníci. Odborná pomoc vrátane psychologického poradenstva sa poskytuje osobne, prostredníctvom telekomunikačných prostriedkov a v špecifických prípadoch aj v teréne.

Pre okres Liptovský Mikuláš je Poradňa komplexnej pomoci zriadená v budove Sociálnej poisťovne na Štúrovej ulici 34 v Liptovskom Mikuláši.

5. Záver

Komunitný plán obce Hybe na obdobie rokov 2025 – 2031 je prioritne zameraný na podporu komunitného a rodinného života v obci, na podporu aktívneho starnutia, rozvoja terénnych sociálnych služieb a začleňovania osôb so zdravotným znevýhodnením do bežného života. Prostredníctvom navrhovaných opatrení a aktivít sa vytvárajú podmienky, ktoré majú za cieľ predchádzať zložitým sociálnym udalostiam, vyžadujúcich riešenia v rámci sociálnych služieb. Komunitný plán sociálnych služieb je strednodobý dokument, ktorý vytvára predpoklady pre plánovanie a časové zosúladenie rozvoja sociálnych služieb v obci a je otvoreným dokumentom, ktorý reaguje predovšetkým na potreby obyvateľov obce.

Dátum schválenia dokumentu obecným zastupiteľstvom: **12. augusta 2025**

Číslo uznesenia: **28/2025**

6. Prehľady

6.1 Prehľad použitých skratiek

CDR	Centrum pre deti a rodiny
DC	Denné centrum
DS	Denný stacionár
DSS	Domov sociálnych služieb
EÚ	Európska únia
E-VÚC	Portál vyššieho územného celku
ZOCHD	Chránená dielňa
CHP	Chránené pracovisko
JD	Jednota dôchodcov
KPSS	Komunitný plán sociálnych služieb
MD	Materská dovolenka
MOaPS	Miestna občianska a preventívna služba
MRK	Marginalizovaná rómska komunita
MŠ	Materská škola
MVO	Mimovládne organizácie
OČR	Ošetrovanie člena domácnosti
OPS	Opatrovateľská služba
OÚ	Obecný úrad
OZ	Obecné zastupiteľstvo
O.Z.	Občianske združenie
PHSR	Program hospodárskeho a sociálneho rozvoja
PN	Pracovná neschopnosť
RD	Rodičovská dovolenka
SPRO HL	Spoločný program rozvoja obcí horného Liptova
SS	Sociálna služba
Stratégia CLLD	Stratégia komunitou vedeného rozvoja
SVI	Služba včasnej intervencie
ŠC	Špecifický cieľ
ŠKD	Školský klub detí
ŠZ	Špecializované zariadenie
ŠÚ SR	Štatistický úrad Slovenskej republiky
TSP	Terénna sociálna pomoc
UoZ	Uchádzač o zamestnanie
ÚPSVaR	Úrad práce, sociálnych vecí a rodiny
VÚC	Vyšší územný celok
VZN	Všeobecne záväzné nariadenie
ZNB	Zariadenie núdzového bývania

ZO	Základná organizácia
ZOS	Zariadenie opatrovateľskej služby
ZpS	Zariadenie pre seniorov
ZpS SČK	Zariadenie pre seniorov Slovenský Červený Kríž
ZŠ	Základná škola
ZŤP	Zdravotne ťažko postihnutý
ŽSK	Žilinský samosprávny kraj

6.2 Prehľad platnej legislatívy a informačných zdrojov

Zákonom NR SR č. 416/2001 Z. z. o prechode niektorých pôsobností z orgánov štátnej správy na obce a na vyššie územné celky (VÚC) došlo k preneseniu pôsobnosti na úseku sociálnej pomoci hlavne v oblasti poskytovania opatrovateľskej služby a starostlivosti o seniorov.

Zákon SNR č. 369/1990 Zb. o obecnom zriadení v znení neskorších predpisov

Zákon č. 448/2008 Z.z. o sociálnych službách a o zmene a doplnení zákona č. 455/1991 Zb. o živnostenskom podnikaní v znení neskorších predpisov

Zákon č. 417/2013 Z.z. o pomoci v hmotnej núdzi a o zmene a doplnení niektorých zákonov v znení neskorších predpisov

Zákon č. 601/2003 Z.z. o životnom minime v znení neskorších predpisov

Zákon č. 36/2005 Z.z. o rodine a o zmene a doplnení niektorých zákonov v znení neskorších predpisov

Zákon č. 305/2005 Z.z. o sociálno právnej ochrane detí a sociálnej kuratele a o zmene a doplnení niektorých zákonov v znení neskorších predpisov

Zákon č. 5/2004 Z. z. o službách zamestnanosti a o zmene a doplnení niektorých zákonov v znení neskorších predpisov

Stratégia CLLD, www.hornyliptov.sk

Spoločný program hospodárskeho rozvoja a sociálneho rozvoja obcí Horného Liptova do roku 2030 (SPRO do roku 2030)

Koncepcia rozvoja sociálnych služieb Žilinského samosprávneho kraja na roky 2024 - 2031

Územný plán Žilinského samosprávneho kraja

Program hospodárskeho a sociálneho rozvoja ŽSK pre roky 2021+

Národné priority rozvoja sociálnych služieb na roky 2021 - 2030, <https://www.employment.gov.sk/sk/rodina-socialna-pomoc/socialne-sluzby/narodne-priority-rozvoja-socialnych-sluzieb.html>

Žilinský samosprávny kraj, odbor sociálnych vecí, <https://www.zilinskazupa.sk/sk/samosprava/urad-zsk/odbor-socialnych-veci/>

Štatistický úrad Slovenskej republiky, <https://slovak.statistics.sk>

Úrad práce, sociálnych vecí a rodiny, <https://www.upsvr.gov.sk/>

6.3 Prehľad spracovaných grafov a tabuliek

Tabuľka 1 Počet obyvateľov s trvalým pobytom v území horného Liptova podľa vekových skupín	7
Tabuľka 2 Počet obyvateľov v obci Hybe v rokoch 2013– 2023	9
Tabuľka 3 Pohyb obyvateľov v obci Hybe v rokoch 2013 – 2023	10
Tabuľka 4 Vekové zloženie obyvateľov obce Hybe v rokoch 2013 – 2023 v %	11
Tabuľka 5 Počet evidovaných uchádzačov o zamestnanie v obci Hybe v rokoch 2005 – 2023	13
Tabuľka 6 Počet znevýhodnených uchádzačov o zamestnanie v obci	14
Tabuľka 7 Sociálna infraštruktúra v okrese Liptovský Mikuláš.....	16
Tabuľka 8 Prehľad poskytovateľov sociálnych služieb v okrese Liptovský Mikuláš	17
Tabuľka 9 Zoznam chránených dielní (CHD) a chránených pracovísk (CHP) ku dňu 22. 1. 2025	23
Tabuľka 10 SWOT analýza sociálnych služieb.....	27
Tabuľka 11 Prehľad cieľov a opatrení KPSS 2018 - 2022	32
Tabuľka 12 Prehľad realizácie aktivít a naplnenie cieľov KPSS 2018 - 2022.....	32
Tabuľka 13 Ciele KPSS obce Hybe na roky 2025-2031	35
Tabuľka 14 Špecifický cieľ 1.....	36
Tabuľka 15 Špecifický cieľ 2.....	37
Tabuľka 16 Špecifický cieľ 3.....	38
Tabuľka 17 Akčný plán KPSS 2025 - 2031.....	40
Tabuľka 18 Prehľad monitoringu a hodnotenia KPSS obce Hybe	42
Tabuľka 19 Prehľad monitorovacích ukazovateľov	43
Graf 1 Počet obyvateľov s trvalým pobytom v území horného Liptova, 2013 – 2023	7
Graf 2 Vývoj počtu obyvateľov horného Liptova vo vybraných vekových skupinách, 2013 – 2023	8
Graf 3 Grafické znázornenie počtu obyvateľov horného Liptova podľa vybraných vekových skupín, 2013-2023	8
Graf 4 Trvale bývajúce obyvateľstvo v obci Hybe podľa pohlavia.....	9
Graf 5 Počet obyvateľov obce Hybe v rokoch 2013 – 2023	10
Graf 6 Vývoj prírastkov obyvateľstva v obci Hybe v rokoch 2004 – 2023	11
Graf 7 Zloženie obyvateľov obce Hybe podľa vekových skupín v %.....	12
Graf 8 Veková štruktúra obyvateľstva obce Hybe k 31. 12. 2023	12
Graf 9 Vývoj nezamestnanosti v obci Hybe v rokoch 2004 – 2023	13

7. Prílohy

Dotazník použitý pre účely analýzy

Formulár na monitoring a hodnotenie merateľných ukazovateľov

Uznesenie o schválení dokumentu obecným zastupiteľstvom